

Résumé

La République Centrafricaine est l'une des plus complexes crises humanitaires de la région. Depuis des années, le pays est en proie à un conflit armé et à une instabilité politique chronique qui affectent l'ensemble de son territoire. Suite au coup d'État du 24 mars 2013, la situation humanitaire s'est rapidement détériorée sur la période 2013-2014, poussant près de 450 000 Centrafricains à se réfugier dans les pays limitrophes : au Tchad, au Cameroun, en République Démocratique du Congo (RDC) et au Congo. Cette crise a aussi provoqué des mouvements de populations internes importants estimés à plus de 500 000 personnes en 2014.

Malgré une relative accalmie en 2015, le pays a récemment connu une nouvelle escalade de violence en Septembre 2015, provoquant plus de déplacement interne et déstabilisant une situation déjà précaire. Selon le Bureau pour la Coordination des Affaires Humanitaire (OCHA), aujourd'hui en RCA 2,7 millions de personnes nécessitent d'assistance humanitaire, et 1,5 millions sont dans une situation de crise alimentaire¹.

Présent en République Centrafricaine depuis Aout 2013, le Cluster Logistique, à travers son agence lead, le PAM, apporte un soutien à l'ensemble de la communauté humanitaire afin de renforcer l'accès aux populations les plus vulnérables dans un contexte sécuritaire toujours très volatile qui affectent gravement les activités humanitaires en cours.

Au niveau national la structure du Cluster Logistique est composée d'un Coordinateur Logistique au niveau national, basé à Bangui.

Besoins logistiques

De façon générale, le pays souffre d'un manque d'infrastructures routières et de capacités logistiques. Lorsque celles-ci existent, elles sont limitées ou en mauvais état, de plus l'insécurité sur les principaux axes depuis Bangui vers les provinces reste importante. Ces deux constats limitent de façon significative le bon déroulement des opérations humanitaires dans les différentes provinces du pays.

Les contraintes et problèmes logistiques suivants ont été identifiés par les organisations humanitaires actives dans le pays et devront être adressés afin d'assurer l'acheminement de l'aide d'urgence aux populations affectées par la crise :

¹ OCHA, Central African Republic: Humanitarian Bulletin, Issue 5 | November 2015

Cependant, ce « Concept des Operations » est un document vivant. Les activités et services qui y sont mentionnés seront adaptés et révisés au fur et à mesure du développement de la situation en RCA. Ces adaptations et révisions pourraient inclure une augmentation des services logistiques mis à disposition de la communauté humanitaire, si ceux-ci sont clairement identifiés par le Cluster Logistique comme étant nécessaires.

- Coordonner les opérations logistiques entre les acteurs humanitaires impliqués ;
- Collecter, consolider et partager l'information logistique (IM) ;
- Augmenter les capacités de stockage commun à Bangui et en province ;
- Faciliter le transport commun routier ;
- Améliorer l'accès physique en réhabilitant des ouvrages de franchissement (ponts et bacs).

Les activités du Cluster Logistique, mentionnées ci-dessous, seront effectives sous réserve des conditions d'accès, de la situation sécuritaire et de la disponibilité des financements requis.

Activités planifiées

De manière générale, les services proposés et facilités par le Cluster Logistique n'ont pas pour objectif le remplacement de la capacité logistique individuelle existante des agences ou des organisations mais plutôt d'apporter un support sur des contraintes spécifiques et identifiées par les acteurs humanitaires par la mise à disposition de services logistiques complémentaires identifiés par les acteurs humanitaires sur le terrain.

1. Coordination Logistique

Il est nécessaire d'assurer une coordination entre les différents acteurs impliqués dans les opérations d'assistance afin de limiter toute duplication des efforts et afin de rationaliser les ressources logistiques disponibles.

A cet effet :

- Une cellule de coordination basée à Bangui assure une coordination entre les différents acteurs impliqués dans les opérations d'assistance, facilite la réponse opérationnelle de la communauté humanitaire, optimise les ressources logistiques disponibles au niveau local et national, et facilite la consolidation des efforts de recherche de financements.
- Cette cellule est animée par un Coordinateur nationale du Cluster Logistique qui organise les réunions du cluster de manière régulière (fréquence bimensuelle). Les comptes rendus des réunions sont publiés sur le site internet du Cluster Logistique <http://www.logcluster.org/ops/caf13a>
- La cellule travaille étroitement avec le Gouvernement, les Services Techniques de RCA et l'ensemble de la communauté humanitaire afin d'identifier les besoins logistiques et de faciliter le stockage de l'aide humanitaire et l'organisation du transport de celle-ci au plus près des populations vulnérables.

Cependant, ce « Concept des Operations » est un document vivant. Les activités et services qui y sont mentionnés seront adaptés et révisés au fur et à mesure du développement de la situation en RCA. Ces adaptations et révisions pourraient inclure une augmentation des services logistiques mis à disposition de la communauté humanitaire, si ceux-ci sont clairement identifiés par le Cluster Logistique comme étant nécessaires.

2. Gestion de l'Information (IM)

Le Cluster Logistique fournit des services de gestion de l'information, incluant le « Système d'Information Géographique » (SIG /GIS), dans le but de soutenir les opérations des acteurs humanitaires sur le terrain. Ces services incluent:

- La fourniture d'informations et de mises à jour des données opérationnelles, telles que le réseau routier, les points d'entrée, les procédures de douane, et cela par la publication de bulletins d'informations mises à jour régulièrement ;
- La mise à disposition d'outils de productions cartographiques concernant l'accès et les infrastructures logistiques disponible pour l'ensemble de la communauté humanitaire sur le site web du Cluster Logistique ;
- La mise à disposition d'une plateforme de partage et de dissémination d'informations logistiques à travers le site Internet et d'une page dédiée aux opérations en cours en RCA :

<http://www.logcluster.org/ops/caf13a>

3. Services logistiques communs facilités par le Cluster Logistique

3.1 Entreposage commun

Facilité par le Cluster Logistique, l'organisation Handicap International/Atlas Logistique (HI/AL) offre des services logistiques via son projet plateforme aux ONG et agences des Nations Unies désirant assister les populations sur les programmes d'urgence en RCA.

A cet effet trois plateformes logistiques sont disponible actuellement pour les partenaires sur les sites suivants :

- Bangui (160 m²);
- Bossangoa (240 m²) ;
- Kaga-Bandoro (320 m²) ;

Ces entrepôts communs ont pour objectifs l'augmentation de la capacité logistique pour la communauté humanitaire et apporte un support à l'approvisionnement des matériels nécessaires à soutenir la réponse aux besoins humanitaires des populations affectées par la crise.

Dans l'esprit de faciliter aussi les services logistiques de soutien aux services aériens, le Cluster Logistique facilite le transport du cargo, ainsi que son stockage dans un entrepôt dédié sur place, vers l'aéroport de Bangui-Mpoko. Cela

Cependant, ce « Concept des Operations » est un document vivant. Les activités et services qui y sont mentionnés seront adaptés et révisés au fur et à mesure du développement de la situation en RCA. Ces adaptations et révisions pourraient inclure une augmentation des services logistiques mis à disposition de la communauté humanitaire, si ceux-ci sont clairement identifiés par le Cluster Logistique comme étant nécessaires.

permet une centralisation des demandes de transport aérien du cargo par les partenaires, en facilitant les procédures.

3.2 Transport commun

Pour répondre au besoin des organisations en matière de transport routier, le Cluster Logistique facilite un service gratuit de transport routier du cargo humanitaire depuis Bangui vers toutes les destinations de la RCA, selon les conditions sécuritaires. Ce service est également géré par l'organisation Handicap International.

3.3 Entretien des pistes d'atterrissage

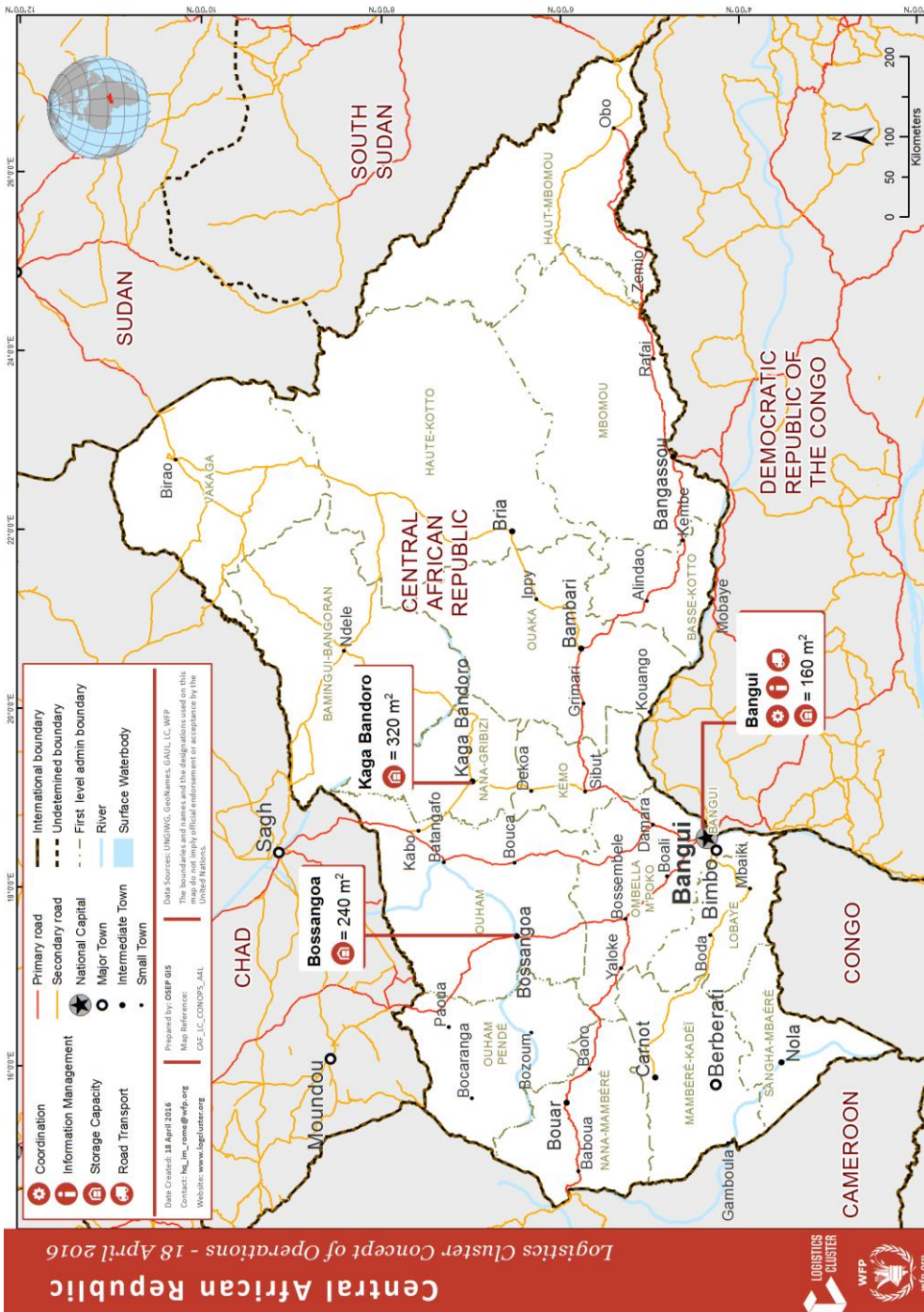
Compte tenu de l'état des routes et de la volatilité de la situation lors des déplacements par route en RCA, l'acheminement du personnel et du cargo par voie aérienne reste essentiel en 2016. Néanmoins, un des besoins identifié par les acteurs humanitaires dans le pays est lié à l'entretien de nombreuses pistes d'atterrissage. A ce propos, le Cluster Logistique a identifié quinze pistes nécessitant d'entretien et en facilite les travaux les plus urgents.

3.4 Réhabilitation des ouvrages d'art

A travers l'ONG française ACTED, le Cluster Logistique facilite la réhabilitation des ouvrages d'arts (ponts et bacs). Les alertes réhabilitation sont identifiées par les acteurs sur le terrain, et validées en concertation avec la communauté humanitaire. Des Brigades d'Intervention Mobile (BIM) sont dispatchées sur le terrain pour effectuer les travaux de réhabilitation nécessaires pour renforcer l'accès aux populations les plus vulnérables.

Cependant, ce « Concept des Operations » est un document vivant. Les activités et services qui y sont mentionnés seront adaptés et révisés au fur et à mesure du développement de la situation en RCA. Ces adaptations et révisions pourraient inclure une augmentation des services logistiques mis à disposition de la communauté humanitaire, si ceux-ci sont clairement identifiés par le Cluster Logistique comme étant nécessaires.

Annexe 1 : ConOps Map



Cependant, ce « Concept des Operations » est un document vivant. Les activités et services qui y sont mentionnés seront adaptés et révisés au fur et à mesure du développement de la situation en RCA. Ces adaptations et révisions pourraient inclure une augmentation des services logistiques mis à disposition de la communauté humanitaire, si ceux-ci sont clairement identifiés par le Cluster Logistique comme étant nécessaires.