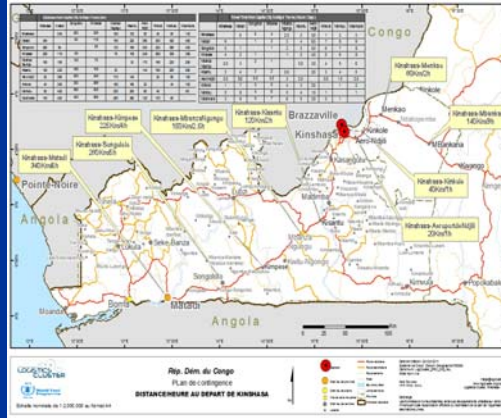


**REPUBLIQUE  
DEMOCRATIQUE  
DU CONGO**

**RAPPORT DE  
SITUATION**



**FOCUS DU MOIS**

Le cluster logistique a activement participé à l'élaboration du plan de contingence inter agences pour la ville de Kinshasa et les provinces environnantes, en marge des prochaines élections du mois de novembre 2011 en RDC.

Des informations sur les capacités logistiques, ont été partagées avec Ocha, en charge de la coordination du processus de l'élaboration de ce plan. Ces informations concernent le réseau routier, les voies d'eau, les infrastructures portuaires et les voies ferrées, tant à l'intérieur de la ville de Kinshasa que pour le déplacement Kinshasa-Bas Congo.

Une carte indiquant les Distances/Heures a été produite et disponible sur [www.logcluster.org/ops/drc](http://www.logcluster.org/ops/drc).

D'autres informations partagées avec la Communauté Humanitaire concernent les Services logistiques tels que les transporteurs de fret par route, par fleuve, le transitaires en douane ainsi que les capacités disponibles d'entreposage.

Toutes ces informations sont disponibles dans le document du Plan de contingence qui sera mis à disposition de la Communauté Humanitaire sur [www.rdc-humanitaire.net](http://www.rdc-humanitaire.net)



Carte des gaps logistiques (accessibilité) produite par le cluster logistique.

National/Kinshasa:  
[Denis.Gravel@wfp.org](mailto:Denis.Gravel@wfp.org)

Tho-ny.Kadogo@wfp.org

Wence-slas.Ntumba@wfp.org

Dieudonne.Ekofa@wfp.org

Province Orientale:  
[Laurant.Frimault@wfp.org](mailto:Laurant.Frimault@wfp.org)

Equateur/Mbandaka:  
[Pierre.Riou@wfp.org](mailto:Pierre.Riou@wfp.org)

Sud Kivu:  
[Ghislain.Leby@wfp.org](mailto:Ghislain.Leby@wfp.org)

Nord-Kivu:  
[Isaac.Mathe@wfp.org](mailto:Isaac.Mathe@wfp.org)

**FAITS SAILLANTS**

**National**

- Le cluster logistique a reçu 18 projets dans le cadre de la deuxième allocation standard du Pooled Fund 2011 pour les provinces du Katanga (district de Tanganyika), Orientale (district de Bas Uélé), Nord et Sud Kivu. En fonction des priorités provinciales et des lignes directrices du cluster logistique et du Pooled Fund, le cluster logistique a proposé, après révision technique avec l'appui d'Acted, 6 projets en priorité au Pooled Fund. Cette proposition devra être validée par les CPIA concernés avant une décision finale du Pooled Fund Board.
- Le cluster logistique a publié la carte des nœuds logistiques identifiés dans le cadre du PAH 2012. Elle est disponible sur [www.logcluster.org/ops/drc](http://www.logcluster.org/ops/drc)

**Service Provision du PAM: rapport octobre 2011**

| Tonnage transporté (TM) par mode de transport and par bureau pour le mois d'Octobre 2011 |                       |                |              |              |                         |   |
|--|-----------------------|----------------|--------------|--------------|-------------------------|---|
| Bureau   | Total fret transporté | Air            | Fleuve       | Rail         | Flotte et autres routes | Utilisateurs  |
| <b>Corridor we</b>   | <b>256,782</b>        | <b>147,516</b> | <b>0,000</b> | <b>0,000</b> | <b>109,266</b>          | <b>Acf, Concern, Drc, Csb, Ceevi, Unicef, Fao, Irc, Medair, Maf Suisse, Mercy Corps, Mowaco, Mab, Oxfam GB, Pam, Unher.</b> |
| <b>Katanga</b>   | <b>0,050</b>          |                | <b>0,000</b> | <b>0,050</b> | <b>0,000</b>            |   |
| <b>Kivu</b>  | <b>104,175</b>        | <b>6,926</b>   | <b>0,000</b> | <b>0,000</b> | <b>97,249</b>           |   |
| <b>Orientale</b>   | <b>15,471</b>         | <b>8,077</b>   | <b>0,000</b> | <b>0,000</b> | <b>7,394</b>            |   |
| <b>Sub total</b>   |                       | <b>162,519</b> | <b>0,000</b> | <b>0,050</b> | <b>213,909</b>          |   |
| <b>Total</b>   | <b>376,479</b>        |                |              |              |                         |   |

**Maniema**

L'Ingénieur du cluster logistique a achevé la mission d'évaluation des travaux de réhabilitation de la route Wamaza-Salamabila (territoire de Kabambare) financés par le Pooled Fund et exécutés par Christian Aid. Des recommandations sont faites notamment en ce qui concerne la maintenance de cette route.

**Sud Kivu**

La communauté humanitaire rencontre d'énormes difficultés en termes de taxes de péage route. En effet, la direction provinciale de Foner Sud Kivu n'applique pas l'accord donné par la direction nationale de Foner autorisant les organisations humanitaires à payer un forfait mensuel au lieu d'un paiement par passage de véhicule.

## TRANSPORT AERIEN DES HUMANITAIRES

### MONUSCO:

Le nouvel horaire des vols de la Monusco effectif à partir du 1er octobre 2011 est disponible sur: [http://www.logcluster.org/ops/drc/monusco\\_weekly\\_flight\\_schedule/view](http://www.logcluster.org/ops/drc/monusco_weekly_flight_schedule/view)

Les horaires des vols des différents opérateurs aériens humanitaires en RDC à savoir ASF France, Echo Flight, Unhas sont disponibles sur: <http://www.logcluster.org/ops/drc/docs?theme=air-transport>



## REHABILITATION DES INFRASTRUCTURES DE TRANSPORT

### Province du Katanga: évaluation de la route Kalemie-Kabimba par Acted

Acted a effectué une mission d'évaluation de la route Kalemie-Kabimba dans le district de Tanganyika. Cet axe routier a été priorisé par la Communauté Humanitaire pour accéder aux déplacés internes se trouvant dans la localité de Kabimba. Un projet est en cours de préparation et sera soumis au Pooled Fund pour répondre à ce besoin.

### Province Orientale: avancement significatif des travaux d'ouverture de la route Isiro-Ango par Medair

Medair poursuit avec les travaux de construction, réhabilitation et renforcement de 3 ponts Baileys ainsi que de 12 ponts et passages sous route sur cet axe. Tous les chantiers sont maintenant terminés à l'exception de 2 ponts Baileys à Poko où les travaux sont en cours. Une meilleure connaissance du terrain et des discussions avec les autorités et populations locales au niveau de la traversée de Banguma à Dingila ont conduit à des modifications des structures des quelques ouvrages d'art dans cette zone. Ces modifications sans incidence technique ni budgétaire, ont été approuvées par le cluster logistique et l'Office des Routes. Elles améliorent par 3 fois l'écoulement de l'eau par rapport à ce qui était en place et la route sera toujours sèche.

Ce projet financé par le Pooled Fund, permet l'augmentation de l'accessibilité des humanitaires aux 51220 populations déplacées et retournées des territoires d'Ango et Poko, dans le district du Bas Uélé.



Pont détruit puis reconstruit sur la rivière Mukezo à Dingila / Photo Medair



Pont bailey sur la rivière Bomokandi avant et après intervention de Medair (réparation du platelage, des sommiers et boulons manquants, des traverses tordues)



### Province du Nord Kivu

- La destruction des axes routiers Nyabiondo-Kasuka-Walikale, Kitchanga-Mpati et Peti-Pinga dans les territoires de Masisi et Walikale, rendent difficile la livraison de l'assistance humanitaire aux bénéficiaires se trouvant dans ces zones. Le cluster logistique a reçu des propositions de quelques organisations pour répondre à ce besoin.
- Unops a achevé la mission d'évaluation de l'axe Kibati-Kibua sur la route Masisi-Walikale (territoires de Walikale et Nyirangongo). Le CICR réhabilite actuellement ce tronçon routier abîmé par suite des fortes pluies. Le CICR est appuyé par Foner (Fonds National d'Entretien Routier). La réhabilitation de cet axe routier, améliorera l'acheminement de l'assistance humanitaire aux déplacés internes et familles d'accueil se trouvant dans les villages de Kibati.

## COORDINATION / PLAIDOYER

- Le cluster logistique a finalisé la révision technique du projet de service de transport aérien humanitaire soumis par Unhas. Ce service est ainsi prolongé pour une durée d'une année (janvier—décembre 2012) sous financement du Pooled Fund.