



ສາທາລະນະລັດ ປະຊາທິປະໄຕ ປະຊາຊົນລາວ
ສັນຕິພາບ ເອກະລາດ ປະຊາທິປະໄຕ ເອກະພາບ ວັດທະນະຖາວອນ

ຄະນະກຳມະການປ້ອງກັນ ແລະ ຄວບຄຸມໄພພິບັດແຫ່ງຊາດ

ແຜນການກຽມຄວາມພ້ອມຕອບໂຕ້ເຫດການໄພພິບັດ ປີ 2019



ນະຄອນຫຼວງວຽງຈັນ, ກໍລະກົດ 2019

ສາລະບານ

ໜ້າ

ຄຳນຳ

ພາກທີ I: ສະຖານະການ ແລະ ແນວໂນ້ມທີ່ຈະເກີດໄພພິບັດ.....4

1. ສະຖານະການ ແລະ ແນວໂນ້ມທີ່ຈະເກີດໄພພິບັດໃນໂລກ4

2. ສະຖານະການ ແລະ ແນວໂນ້ມທີ່ຈະເກີດໄພພິບັດ ຢູ່ ສປປ ລາວ5

3. ການວາງແຜນຕາມສົມມຸດຕິຖານ/ຄາດຄະເນເຫດການ9

ພາກທີ II: ຍຸດທະສາດໃນການຕອບໂຕ້ເຫດການໄພພິບັດ.....12

1. ຈຸດປະສົງ.....12

2. ຂອບເຂດຂອງແຜນ.....13

3. ຫຼັກການ ກ່ຽວກັບ ການຕອບໂຕ້ເຫດການໄພພິບັດ.....13

4. ຂັ້ນຕອນປະຕິບັດງານທີ່ເປັນມາດຕະຖານໃນການປະຕິບັດການຕອບໂຕ້ເຫດການໄພພິບັດ.....13

5. ການຄຸ້ມຄອງ ແລະ ການປະສານງານໂດຍລວມ21

6. ທ່າແຮງ ແລະ ການກຽມຄວາມພ້ອມໃນແຕ່ລະດ້ານ.....22

ພາກທີ III. ມາດຕະການຈັດຕັ້ງປະຕິບັດ.....31

ຄຳນຳ

ການເຕີບໂຕທາງດ້ານເສດຖະກິດໂລກ ໄປຄຽງຄູ່ກັນກັບ ການເພີ່ມຂຶ້ນຂອງພົນລະເມືອງ ໂດຍສະເພາະ ຢູ່ບັນດາປະເທດທີ່ກຳລັງພັດທະນາ ແມ່ນໄດ້ເພີ່ມລະດັບການເຂົ້າຫາຄວາມສ່ຽງຕໍ່ໄພພິບັດທຳມະຊາດ ທີ່ສາເຫດມາຈາກການປ່ຽນແປງຂອງດິນຟ້າອາກາດ, ເປັນຕົ້ນ ໄພນ້ຳຖ້ວມ, ແຜ່ນດິນໄຫວ, ຄື້ນຍັກຊຸນາມິ, ລົມພະຍຸພັດ, ອື່ນໆ ໄດ້ກາຍເປັນບັນຫາຮ່ວມກັນ ແລະ ສິ່ງຜົນໄປທົ່ວທຸກແຫ່ງຂອງໂລກທັງທາງກົງ ແລະ ທາງອ້ອມຢ່າງຫລີກລ້ຽງບໍ່ໄດ້ ໂດຍສະເພາະ ຜົນກະທົບດ້ານລົບ, ບັນຫາດັ່ງກ່າວໄດ້ກາຍເປັນໄພຂົ່ມຂູ່ຕໍ່ຊີວິດ ແລະ ຊັບສິນຂອງມວນມະນຸດໃນໂລກຢ່າງຮ້າຍແຮງ ໃນນັ້ນ ລວມທັງ ດ້ານເສດຖະກິດ, ສັງຄົມ, ລະບົບນິເວດ ແລະ ສິ່ງແວດລ້ອມທຳມະຊາດ, ທັງເປັນອຸປະສັກສິ່ງທ້າທາຍ ແລະ ເປັນສິ່ງກົດຂວາງຖ່ວງດຶງຄວາມກ້າວໜ້າ ແລະ ການພັດທະນາ. ປະເທດ ສປປ ລາວ ແມ່ນໜຶ່ງໃນບັນດາປະເທດໃນອາຊີ ກໍ່ຄື ໃນໂລກ ທີ່ໄດ້ຮັບຜົນກະທົບຢ່າງໜັກໜ່ວງ ຈາກໄພພິບັດທຳມະຊາດ, ໂດຍສະເພາະ ບັນຫາໄພນ້ຳຖ້ວມ, ລົມພະຍຸພັດ, ແຫ້ງແລ້ງ, ສັດຕູພືດທຳລາຍຜົນລະປູກ, ຊຶ່ງໃນແຕ່ລະປີ ລັດຖະບານຕ້ອງໄດ້ໃຊ້ງົບປະມານຢ່າງຫລວງຫລາຍໃນການແກ້ໄຂຊ່ວຍເຫລືອບັນເທົາທຸກສຸກເສີນ ແລະ ພື້ນຟູຫຼັງໄພພິບັດ.

ເພື່ອຮັບປະກັນໃຫ້ວຽກງານການຊ່ວຍເຫລືອຕອບໂຕ້ຕໍ່ເຫດການໄພພິບັດ ໄດ້ຖືກຈັດຕັ້ງປະຕິບັດຢ່າງມີປະສິດທິພາບ ແລະ ປະສິທິຜົນ, ວ່ອງໄວ ແລະ ທັນການ, ຄະນະກຳມະການປ້ອງກັນ ແລະ ຄວບຄຸມໄພພິບັດແຫ່ງຊາດ ໄດ້ສ້າງແຜນການກຽມຄວາມພ້ອມເພື່ອຕອບໂຕ້ຕໍ່ເຫດການໄພພິບັດຂຶ້ນ ເພື່ອເປັນທິດທາງ ແລະ ຂອບການປະຕິບັດວຽກງານໃຫ້ບັນດາຂະແໜງການທີ່ກ່ຽວຂ້ອງ ທັງຢູ່ສູນກາງ ແລະ ທ້ອງຖິ່ນ ລວມທັງ ຄູ່ຮ່ວມງານສາກົນ ສາມາດປະຕິບັດວຽກງານທັງໄລຍະການຊ່ວຍເຫລືອສຸກເສີນ ແລະ ພື້ນຟູຫຼັງໄພພິບັດ ຮ່ວມກັນໄດ້ຢ່າງເປັນລະບົບ, ມີຄວາມເປັນເອກະພາບຕໍ່ແນວທາງ ແລະ ວິທີການປະຕິບັດຮ່ວມກັນ.

ຄະນະກຳມະການປ້ອງກັນ ແລະ ຄວບຄຸມໄພພິບັດແຫ່ງຊາດ ຫວັງຢ່າງຍິ່ງວ່າ ພາຍໃຕ້ແຜນການກຽມຄວາມພ້ອມສະບັບນີ້ ຈະຊ່ວຍເຮັດໃຫ້ການຈັດຕັ້ງປະຕິບັດວຽກງານຊ່ວຍເຫລືອແກ້ໄຂສຸກເສີນ ແລະ ພື້ນຟູຫຼັງໄພພິບັດ ໄດ້ເປັນຢ່າງດີທີ່ຮັບປະກັນດ້ານການຊ່ວຍເຫລືອທີ່ວ່ອງໄວ ແລະ ທັນການ ພ້ອມທັງ ຮັບປະກັນຄວາມປອດໄພ ທັງຊີວິດ ແລະ ຊັບສິນຂອງປະຊາຊົນ.

ລັດຖະມົນຕີ

ປະທານ ຄະນະກຳມະການປ້ອງກັນ ແລະ ຄວບຄຸມໄພພິບັດແຫ່ງຊາດ

ພາກທີ I

ສະຖານະການ ແລະ ແນວໂນ້ມທີ່ຈະເກີດໄພພິບັດ

1. ສະຖານະການ ແລະ ແນວໂນ້ມທີ່ຈະເກີດໄພພິບັດໃນໂລກ

ສະພາບການປ່ຽນແປງຂອງດິນຟ້າອາກາດໃນທົດສະຫວັດທີ່ຜ່ານມາສັງເກດເຫັນວ່າ ທ່າອ່ຽງຂອງການເກີດໄພພິບັດໄດ້ມີຄວາມຖີ່ ແລະ ຮຸນແຮງເພີ່ມທະວີຂຶ້ນ, ຊຶ່ງບັນດາປະເທດໃນໂລກໄດ້ປະເຊີນກັບບັນຫາໄພພິບັດທາງທຳມະຊາດ ເປັນຕົ້ນ ນ້ຳຖ້ວມ, ດິນເຈື່ອນ, ແຫ້ງແລ້ງ, ລົມພະຍຸໄຕ້ຝຸ່ນ, ແຜ່ນດິນໄຫວ, ໄຟໄໝ້ປ່າ, ພູໄຟລະເບີດ, ອື່ນໆ ອັນໄດ້ສ້າງຄວາມເສຍຫາຍ ແລະ ສູນເສຍຢ່າງຫຼວງຫຼາຍ ຕໍ່ຊີວິດ, ຊັບສິນ, ເສດຖະກິດ, ສັງຄົມ ແລະ ສິ່ງແວດລ້ອມ. ສະເພາະ ໃນປີ 2017 ທີ່ຜ່ານມາ ຢູ່ຂົງເຂດ ອາຊີ-ປາຊີຟິກ ໄດ້ມີເຫດການໄພພິບັດເກີດຂຶ້ນຈຳນວນ 200 ກວ່າຄັ້ງ, ມີຜູ້ຖືກກະທົບທັງໝົດຫຼາຍກວ່າ 66.7 ລ້ານຄົນ, ເສຍຊີວິດ 6.543 ຄົນ (ຂໍ້ມູນລາຍງານຂອງອົງການ ສປຊ ເພື່ອຍຸດທະສາດຫຼຸດຜ່ອນໄພພິບັດສາກົນ - UNISDR 2017). ສະເພາະ ໃນອາຊຽນ, ປີ 2018 ທີ່ຜ່ານມາ ໄດ້ມີເຫດການໄພພິບັດເກີດຂຶ້ນ ຈຳນວນ 389 ກວ່າຄັ້ງ, ມີຜູ້ຖືກກະທົບຈຳນວນຫຼາຍກວ່າ 26 ລ້ານຄົນ, ເສຍຊີວິດ 2,363 ຄົນ, ສູນຫາຍ 947 ຄົນ, ຂາດທີ່ຢູ່ອາໄສຫຼາຍກວ່າ 1,6 ລ້ານກວ່າ ຄົນ, ເຮືອນເປ່ເພເສຍຫາຍ 1,7 ລ້ານ ຫຼັງ (ຂໍ້ມູນລາຍງານຈາກ ສູນ AHA, 2018).

ສະພາບອາກາດ ແລະ ທ່າອ່ຽງທີ່ຈະເກີດໄພພິບັດ ປີ 2019, ຕາມຂໍ້ມູນລາຍງານຂອງກົມອຸຕຸນິຍົມ ແລະ ອຸທິກກະສາດ, ກະຊວງ ຊັບພະຍາກອນທຳມະຊາດ ແລະ ສິ່ງແວດລ້ອມ ໄດ້ໃຫ້ຮູ້ວ່າ ຈະມີຄວາມສ່ຽງຈາກໄພພິບັດທາງອາກາດ ໃນປະກົດການແອນໂຊ (ENSO) ໃນພາວະ Neutral (ການປ່ຽນແປງຂອງອຸນນະພູມຢູ່ມະຫາສະມຸດ); ແອນໂຊ ໃນພາວະ ເອວນິນໂຍ້ - El nino (ປະກົດການແຫ້ງແລ້ງ); ແລະ ແອນໂຊ ໃນພາວະ ລານິນາ - La Nina ເປັນປະກົດການທີ່ມີຝົນຕົກຫຼາຍ. ປະກົດການແອນໂຊ - Enso ໃນແຕ່ລະພາວະ ປີ 2019 ອາດຈະກໍ່ໃຫ້ເກີດໄພພິບັດຈາກສະພາບອາກາດ (Climate Risk) ໃນນີ້ ອາດຈະກໍ່ໃຫ້ເກີດໄພພິບັດ ຈາກອາກາດຮ້ອນ, ແຫ້ງແລ້ງ, ລົມພະຍຸພັດ, ຝົນຕົກໜັກ ແລະ ນ້ຳຖ້ວມ ຢູ່ ບັນດາປະເທດໃນໂລກ ກໍ່ຄື ເຂດອາຊີ-ປາຊີຟິກ ລວມທັງ ຢູ່ ສປປ ລາວ. ປະກົດການ ແອນໂຊ (ENSO) ໃນພາວະ El Nino ມີຜົນຕໍ່ສະພາບ ພາຍຸໝູນເຂດຮ້ອນ. ພາຍຸໝູນເຂດຮ້ອນທີ່ເກີດຂຶ້ນໃນຂົງເຂດມະຫາສະໝຸດປາຊີຟິກດ້ານຕາເວັນຕົກຕອນເໜືອ ແລະ ເຂດທະເລຈີນໃຕ້ ຈະຕໍ່າກ່ວາເກນສະເລ່ຍ (ເກນສະເລ່ຍ: 25 – 27 ຫົວ ຕໍ່ປີ), ເສັ້ນທາງການເຄື່ອນທີ່ຂອງພາຍຸ ຈະເຄື່ອນໄປທາງຍີ່ປຸ່ນເປັນສ່ວນໃຫຍ່ (ບົດນຳສະເໜີຂອງກົມອຸຕຸນິຍົມວັນທີ 8 ພຶດສະພາ 2019).

2. ສະຖານນະການ ແລະ ແນວໂນ້ມທີ່ຈະເກີດໄພພິບັດ ຢູ່ ສປປ ລາວ

2.1. ຄວາມສ່ຽງ ແລະ ໄພພິບັດ ຢູ່ ສປປ ລາວ

ອີງໃສ່ທີ່ຕັ້ງທາງພູມສາດ, ປະເທດ ສປປ ລາວ ຖືວ່າ ເປັນປະເທດໜຶ່ງຢູ່ໃນຂົງເຂດອາຊີ-ປາຊີຟິກ ທີ່ໄດ້ຮັບຜົນກະທົບຢ່າງຫຼວງຫຼາຍຈາກໄພພິບັດທາງທຳມະຊາດ ເປັນຕົ້ນ ແມ່ນພາຍຸເຂດຮ້ອນ, ໄພນ້ຳຖ້ວມ, ດິນເຈື່ອນ, ໄພແຫ້ງແລ້ງ, ສັດຕູພືດທຳລາຍ ແລະ ອື່ນໆ, ຊຶ່ງໄພພິບັດດັ່ງກ່າວ ໄດ້ສ້າງຄວາມເສຍຫາຍຕໍ່ຊີວິດ ແລະ ຊັບສິນຂອງປະຊາຊົນ, ຕໍ່ເສດຖະກິດ, ສັງຄົມ ແລະ ສິ່ງແວດລ້ອມ.

ໃນປີ 2018 ທີ່ຜ່ານມາ ໄດ້ມີຫຼາຍເຫດການໄພພິບັດເກີດຂຶ້ນ ທັງໄພພິບັດຈາກທຳມະຊາດ ແລະ ມະນຸດເປັນຜູ້ສ້າງຂຶ້ນ ເປັນຕົ້ນ: ໄພນ້ຳຖ້ວມ, ລົມພະຍຸພັດ, ດິນເຈື່ອນ, ໄພໄໝ້, ພະຍາດລະບາດ, ສັດຕູພືດທຳລາຍຜົນລະປູກ, ອື່ນໆ; ເຫດການໄພພິບັດທີ່ພື້ນເດັ່ນ ແມ່ນ ເຫດການໄພນ້ຳຖ້ວມ ທີ່ສາເຫດມາຈາກສະພາບອາກາດປະຈຳລະດູການ ປີ 2018 ແລະ ລົມພະຍຸໝູນເຂດຮ້ອນ ເຊິນຕິນ ແລະ ເບປິນກາ ທີ່ໄດ້ພັດຜ່ານເຂົ້າມາ ສປປ ລາວ ໃນໄລຍະໄກ້ໆລຽນຕິດ ໄດ້ມີຝົນຕົກໜັກຕິດຕໍ່ກັນຫຼາຍວັນ ເຮັດໃຫ້ແມ່ນ້ຳນ້ອຍໃຫຍ່ຕ່າງໆ ເຊັ່ນ ແມ່ນ້ຳຂອງ ແລະ ສາຂາຂອງແມ່ນ້ຳຂອງໄດ້ເພີ່ມສູງຂຶ້ນເກີນເຂດອັນຕະລາຍ ແລ້ວລົ້ນຟັງໄຫຼເຂົ້າຖ້ວມພື້ນທີ່ຮາບຕ່ຳ; ສ່ວນເຂດພູດອຍ ກໍ່ເກີດມີນ້ຳປ່າໄຫຼສູງຖ້ວມບ້ານເຮືອນຂອງປະຊາຊົນ, ເຮັດໃຫ້ຕາຝັ່ງເຈື່ອນ, ດິນເຈື່ອນ, ຂົວ ແລະ ທາງຂາດຫຼາຍຈຸດ ສິ່ງຜົນກະທົບໂດຍກົງຕໍ່ຊີວິດ, ຊັບສິນຂອງປະຊາຊົນ, ສ້າງຄວາມເສຍຫາຍຕໍ່ໂຄງລ່າງພື້ນຖານທາງດ້ານເສດຖະກິດ, ສັງຄົມ ແລະ ສິ່ງແວດລ້ອມ ຢູ່ ບັນດາແຂວງໃນທົ່ວປະເທດ ລວມທັງ ນະຄອນຫຼວງວຽງຈັນ ແລະ ຕໍ່ມາ ກໍ່ເກີດມີເຫດການສັນເຂື່ອນ ຫຼື ຄູກັນນ້ຳ ຂອງ ອ່າງເກັບນ້ຳເຂື່ອນໄຟຟ້າ ເຊປຽນ-ເຊນ້ຳນ້ອຍແຕກ ໄດ້ສິ່ງຜົນກະທົບທີ່ຮ້າຍແຮງ ຕໍ່ປະຊາຊົນເມືອງສະໜາມໄຊ ແຂວງອັດຕະປື, ເຫດການດັ່ງກ່າວ ໄດ້ສິ່ງຜົນກະທົບໂດຍກົງຕໍ່ປະຊາຊົນ ຢູ່ 17 ແຂວງ, 1 ນະຄອນຫຼວງວຽງຈັນ, 131 ເມືອງ, 2,475 ບ້ານ, 134,226 ຄອບຄົວ, 619,024 ຄົນ, ເສຍຊີວິດ 90 ຄົນ (ໃນນີ້ ສູນຫາຍທີ່ຍັງບໍ່ທັນພົບເຫັນ 26 ຄົນ), ເຮືອນຖືກເສຍຫາຍ 1,800 ກວ່າຫຼັງ, ສ້າງຄວາມເສຍຫາຍທາງດ້ານກະສິກຳ, ໂຄງລ່າງພື້ນຖານການຄົມມະນາຄົມຂົນສົ່ງ, ໂຮງຮຽນ, ສຸກສາລາ, ລະບົບນ້ຳປະປາ, ໄຟຟ້າ ແລະ ອື່ນໆ ລວມມູນຄ່າເສຍຫາຍ ແລະ ສູນເສຍທັງໝົດ 3,167.46 ຕື້ກີບ ແລະ ຄວາມຕ້ອງການງົບປະມານເຂົ້າໃນການຟື້ນຟູຫຼັງໄພພິບັດ ປະມານ 4,423 ຕື້ກີບ (ບົດລາຍງານການປະເມີນຄວາມຕ້ອງການຫຼັງໄພພິບັດ - PDNA ປີ 2018).

2.2. ບັນດາສິ່ງທ້າທາຍໃນການຈັດຕັ້ງປະຕິບັດໃນປີທີ່ຜ່ານມາ

- ໄພພິບັດ ທີ່ເກີດຂຶ້ນໃນປີ 2018 ແມ່ນ ມີ ຄວາມຮຸນແຮງ ເຊິ່ງເກີດຂຶ້ນໃນຂອບເຂດທົ່ວປະເທດ ແລະ ສ້າງຜົນກະທົບຢ່າງຮ້າຍແຮງ ແລະ ໃຫຍ່ຫຼວງ, ອາດຈະເວົ້າໄດ້ວ່າເປັນຄັ້ງທຳອິດໃນຮອບຫຼາຍສິບປີ, ບໍ່ທັນມີບົດຮຽນ ໃນການເຕືອນໄພສຸກເສີນ, ການຮັບມື, ການຕອບໂຕ້ ແລະ ພື້ນຟູ;

- ການແກ້ໄຂຊ່ວຍເຫຼືອສຸກເສີນ ແມ່ນມີຄວາມຫຍຸ້ງຍາກ ບໍ່ທັນສະພາບການ ເນື່ອງຈາກ ຂາດຊັບພະຍາກອນທີ່ພຽງພໍໃນການແກ້ໄຂຊ່ວຍເຫຼືອກອບຊີວິດ ແລະ ສັບສິນ ຂອງປະຊາຊົນໃຫ້ທັນສະພາບການ;

- ບັນຫາສະພາບອາກາດ ລົມພາຍຸ, ຝົນຕົກ ແລະ ເສັ້ນທາງ-ຂົວຖືກຕັດຂາດ ເປັນບັນຫາສິ່ງທ້າທາຍຕໍ່ວຽກງານ ການຊ່ວຍ ເຫຼືອບັນເທົາທຸກສຸກເສີນ, ໂດຍສະເພາະ ຢູ່ ເມືອງ ສະໜາມໄຊ ແຂວງອັດຕະປື;
- ສູນກາງ ໄດ້ມີການແຕ່ງຕັ້ງຄະນະສະເພາະກິດແກ້ໄຂໄພພິບັດລະດັບຊາດ ເຊິ່ງຈາກນີ້ ຂະແໜງການຂັ້ນສູນກາງ ແລະ ທ້ອງຖິ່ນ ກໍ່ໄດ້ມີຂໍ້ຕົກລົງແຕ່ງຕັ້ງຄະນະວິຊາການຕາມພາລະບົດບາດ ແລະ ໜ້າທີ່ຂອງຕົນ ເຊິ່ງການຈັດຕັ້ງປະຕິ ບັດວຽກງານຕົວຈິງໃນໄລຍະຜ່ານມາ ເຫັນວ່າຍັງບໍ່ທັນໄດ້ເຊື່ອມສານກັນດີເທົ່າທີ່ຄວນ;
- ການຈັດຕັ້ງປະຕິບັດວຽກງານປະເມີນຜົນ ແລະ ພື້ນຟູຫຼັງໄພພິບັດ ເຫັນວ່າມີລັກສະນະຊັກຊ້າ ແລະ ແກ່ຍາວ, ຍ້ອນການກຳນົດໜ້າວຽກ ແລະ ແຜນຕິດຕາມການຈັດຕັ້ງປະຕິບັດແຕ່ລະໜ້າວຽກຍັງບໍ່ທັນລະອຽດເທົ່າທີ່ຄວນ, ຂອດ ການປະສານງານ ແຕ່ລະພາກສ່ວນຍັງບໍ່ລະອຽດ, ມີຂໍ້ຈຳກັດທາງດ້ານງົບປະມານ ລວມທັງຂາດນິຕິກຳໃນການຄຸ້ມຄອງ ແລະ ນຳໃຊ້ງົບປະມານໃນພາວະສຸກເສີນຮີບດ່ວນ ແລະ ພື້ນຟູ;
- ການພື້ນຟູພື້ນຖານໂຄງລ່າງ ເຫັນວ່າ ແມ່ນ ບໍລິສັດ ທີ່ຮັບໜ້າວຽກຕົວຈິງຈຳນວນໜຶ່ງຍັງມີຂໍ້ຈຳກັດທາງດ້ານເຕັກ ນິກ, ກົນຈັກ ແລະ ຂາດເຂົນທົນຮອນ ທີ່ຈະລົງທຶນກ່ອນ ໃນກໍລະນີ ລັດຖະບານ ສະໜອງເງິນໃຫ້ບໍ່ທັນ ພ້ອມນັ້ນ ທາງ ບໍລິສັດຜູ້ພັດທະນາເຂື່ອນ ກໍ່ມີກົນໄກການສະໜອງງົບປະມານທີ່ຫຍຸ້ງຍາກ, ການບຸກເບີກເນື້ອທີ່ພັກ ທັງຊົ່ວຄາວ ແລະ ຖາວອນ, ການຂົນສົ່ງ ແລະ ການປະກອບເຮືອນຢູ່ຊົ່ວຄາວ ຂອງບໍລິສັດທີ່ຮັບໜ້າ ຍັງມີການຊັກຊ້າແກ່ຍາວ ແລະ ບໍ່ ສາມາດຍົກຍ້າຍປະຊາຊົນອອກຈາກເຕັ້ນໄປຢູ່ເຮືອນພັກຊົ່ວຄາວ ແມ່ນຍັງມີຄວາມຊັກຊ້າ;
- ການລະດົມການຊ່ວຍ ບໍລິຈາກນາພາກສ່ວນຕ່າງໆທາງສັງຄົມ ຍັງບໍ່ໄດ້ກຳນົດຢ່າງແຈ້ງ ແລະ ລະອຽດ ເຖິງ ສິ່ງທີ່ ຕ້ອງການ ທັງ ທາງດ້ານປະເພດ ແລະ ຈຳນວນ ໃນແຕ່ລະໄລຍະ ແລະ ລະບົບການຈັດເກັບມ້ຽນເຄື່ອງ ຍັງບໍ່ທັນເປັນລະ ບົບລະບຽບ ແລະ ມີລາຍການເຄື່ອງຊ່ວຍເຫຼືອບາງປະເພດ ເປັນຕົ້ນ ເຄື່ອງນຸ່ງຫົ່ມມີສອງ ຈຳນວນຫຼາຍບໍ່ສະອາດ ຊຶ່ງ ອາດນຳເອົາເຊື້ອໂລກມາສູ່ຄົນ ຖ້າເອົາເຄື່ອງຂອງດັ່ງກ່າວໄປແຈກຢາຍໃຫ້ປະຊາຊົນ. ພ້ອມກັນນີ້, ຍັງມີເຄື່ອງດື່ມປະເພດ ນົມ, ຂະໜົມ, ອື່ນໆ ທີ່ອາດໝົດອາຍຸ ແລະ ເສຍຄຸນ;
- ການອອກຂ່າວ ກ່ຽວກັບການຈັດຕັ້ງປະຕິບັດວຽກງານພື້ນຟູ ລວມທັງການຊ່ວຍເຫຼືອປະຊາຊົນ ບໍ່ຕໍ່ເນື່ອງ ເຮັດ ໃຫ້ປະຊາຊົນຈື່ມວ່າ ແລະ ຜູ້ບໍ່ຫວັງດີນຳໃຊ້ສື່ສັງຄົມອອນລາຍ ໂຈມຕີພັກ-ລັດເຮົາ.

2.3. ສະພາບອາກາດ, ການວິເຄາະຄວາມສ່ຽງ ແລະ ທ່າອ່ຽງຈະເກີດໄພພິບັດ ປີ 2019

1). ສະພາບອາກາດ

ອີງຕາມຂໍ້ມູນການວິໃຈຂອງກົມອຸຕຸນິຍົມ ແລະ ອຸທິກກະສາດ, ກະຊວງຊັບພະຍາກອນທຳມະຊາດ ແລະ ສິ່ງແວດລ້ອມ ປະຈຳປີ 2019 ໄດ້ໃຫ້ຮູ້ວ່າ ໃນໄລຍະຕົ້ນເດືອນ ກຸມພາ 2019, ສະພາບຂອງ ENSO ຢູ່ໃກ້ເຂດເສັ້ນ ສູນສຸດຂອງມະຫາສະໝຸດປາຊີຟິກ ຍັງຢູ່ສະພາວະຂອງປະກົດການ La Niña ທີ່ມີກຳລັງອ່ອນ ຊຶ່ງອຸນຫະພູມໜ້ານ້ຳ ທະເລສະເລ່ຍຜິດປົກກະຕິມີຄ່ານ້ອຍກວ່າສູນ, ຈາກນັ້ນກໍ່ຈະອ່ອນກຳລັງລົງເຂົ້າໃນສະພາວະເປັນກາງ Neutral ຊຶ່ງ ອຸນຫະພູມໜ້ານ້ຳທະເລສະເລ່ຍຜິດປົກກະຕິມີຄ່າໃກ້ກັບສູນ ຕະຫຼອດໄລຍະ ທ້າຍເດືອນເມສາ ຫາເດືອນ ກັນຍາ 2019, ຈາກນັ້ນກໍ່ຈະເພີ່ມກຳລັງແຮງຂຶ້ນເປັນສະພາວະຂອງປະກົດການ El Niño.

ສະຫຼຸບລວມແລ້ວ ສະພາບພູມອາກາດປະຈຳປີ 2019 ຈະຢູ່ໃນສະພາວະ ແອນນິນໂຍ້ (El nino) ທີ່ມີກຳລັງອ່ອນ ຫາ ປານກາງ, ອາກາດຈະຮ້ອນກ່ວາເກນປົກກະຕິ, ປະລິມານນ້ຳຝົນ ຈະຫຼຸດເກນເປັນກະຕິເປັນສ່ວນຫຼາຍ ແຕ່ກໍ່ມີບາງທ້ອງຖິ່ນ ຈະມີຝົນໄກ້ຄຽງປົກກະຕິ ຫຼື ຫຼາຍກ່ວາເລັກນ້ອຍ. ພາຍຸໜຸນເຂດຮ້ອນ ທີ່ຈະເກີດຂຶ້ນໃນເຂດມະຫາສະໝຸດປາຊີຟິກດ້ານຕາເວັນຕົກຕອນເໜືອ ແລະ ເຂດທະເລຈີນໃຕ້ ຈະຫຼຸດເກນສະເລ່ຍ, ລວມທັງໝົດ 22 – 24 ຫົວ, ຊຶ່ງໃນນີ້ ມີຄວາມແຮງລະດັບ ໄຕ້ຝຸ່ນ ຈຳນວນ 12 – 14 ຫົວ, ແລະ ຈະເຄື່ອນທີ່ຜ່ານ ພາກກາງ ຫາ ພາກເໜືອຂອງສປປ ລາວ ຈຳນວນ 1 – 2 ຫົວ ໃນໄລຍະທ້າຍເດືອນ ສິງຫາ ຫາ ກັນຍາ 2019 ຫຼື ຕົ້ນເດືອນ ຕຸລາ 2019.

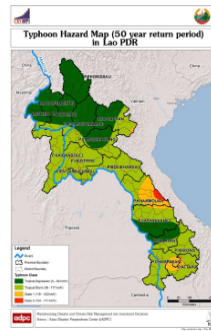
2). ການວິເຄາະຄວາມສ່ຽງ ແລະ ທ່າອ່ຽງທີ່ຈະເກີດໄພພິບັດ

ໂດຍອີງໃສ່ສະພາບອາກາດທີ່ໄດ້ລະບຸຂ້າງເທິງ ເຫັນໄດ້ວ່າ ສະພາບອາກາດຂອງແຕ່ລະເດືອນ ໃນປີ 2019 ມີລັກສະນະປ່ຽນແປງໄປແຕ່ລະໄລຍະ ຊຶ່ງອາດເປັນຜົນເຮັດໃຫ້ບາງເຂດອາດຈະເກີດສະພາບຂາດຝົນ ຫຼື ແຫ້ງແລ້ງ, ບາງເຂດອາດມີສະພາບໜາວເຢັນທີ່ອາດສົ່ງຜົນກະທົບໂດຍກົງຕໍ່ປະຊາຊົນ ແລະ ສັດລ້ຽງ, ບາງເຂດມີຝົນຕົກຫຼາຍ ອາດເກີດສະພາບດິນເຈື່ອນ, ນ້ຳຖ້ວມສູ (ນ້ຳປ່າໄຫຼຫຼາກ) ແລະ ນ້ຳຖ້ວມຢູ່ບັນດາບ້ານທີ່ຕັ້ງຢູ່ແລບແຄມແມ່ນ້ຳຕ່າງໆ. ອີງຕາມຂໍ້ມູນສະພາບຄວາມສ່ຽງໄພພິບັດລະດັບຊາດທີ່ໄດ້ສ້າງຂຶ້ນໃນປີ 2010 ໂດຍ ກະຊວງ ແຮງງານ ແລະ ສະຫວັດດີການສັງຄົມ ບວກກັບສະພາບອາກາດທີ່ມີການປ່ຽນແປງ ສາມາດກຳນົດໄດ້ເຂດພື້ນທີ່ຜົນກະທົບຈາກໄພພິບັດທີ່ສຳຄັນ ດັ່ງລຸ່ມນີ້:

+ **ສະພາບພື້ນທີ່ຄາດວ່າຈະເກີດໄພນ້ຳຖ້ວມ:** ອີງຕາມແຜນທີ່ນ້ຳຖ້ວມທີ່ໄດ້ກຳນົດໃນປີ 2010 ມີ 8 ສາຍນ້ຳທີ່ເປັນພື້ນທີ່ສ່ຽງຕໍ່ການເກີດໄພນ້ຳຖ້ວມ ຄື: ນ້ຳອູ, ນ້ຳຈື່ມ, ນ້ຳງຽບ, ນ້ຳຊັນ, ເຊບັ້ງໄຟ, ເຊບັ້ງຫຽງ, ເຊໂດນ ແລະ ເຊກອງ. ຈາກຜົນຂອງການປະເມີນຂໍ້ມູນໄດ້ໃຫ້ຮູ້ວ່າ ມີຫຼາຍເມືອງທີ່ຕັ້ງຢູ່ແຄມ ນ້ຳທັງ 8 ສາຍນີ້ ແມ່ນມີຄວາມສ່ຽງທີ່ຈະເກີດນ້ຳຖ້ວມດ້ວຍລະດັບເລິກຂອງນ້ຳ ແລະ ບໍລິເວນທີ່ຖືກນ້ຳຖ້ວມແຕກຕ່າງກັນ. ຄາດຄະເນປະຊາກອນທີ່ຢູ່ພື້ນທີ່ສ່ຽງໄພນ້ຳຖ້ວມທັງ 8 ອ່າງແມ່ນ້ຳທີ່ບໍ່ສາມາດຊ່ວຍເຫຼືອຕົນເອງໄດ້ ຫຼື ທີ່ຍັງຕ້ອງເພິ່ງພາຜູ້ອື່ນ ມີຈຳນວນ ທັງໝົດປະມານ 115.322 ຄົນ ທີ່ອາດຈະຖືກກະທົບຈາກໄພພິບັດນ້ຳຖ້ວມ, ໃນນີ້ປະມານ 77% ແມ່ນນອນຢູ່ໃນເຂດນ້ຳຖ້ວມທີ່ມີລະດັບຄວາມເລິກຫຼາຍກວ່າ ຫຼື ເທົ່າກັບ 2 ແມັດ. ນອກຈາກນີ້ ບັນດາໂຄງລ່າງພື້ນຖານທີ່ມີຄວາມສ່ຽງ ແລະ ອາດຈະຖືກກະທົບຈາກໄພນ້ຳຖ້ວມ ລວມມີ: ດ້ານເຄຫາສະຖານ ແລະ ທີ່ຢູ່ອາໄສຂອງປະຊາຊົນ, ດ້ານກະສິກຳ, ໂຮງໝໍ/ຄລີນິກ, ໂຮງຮຽນ, ແຫຼ່ງນ້ຳກິນ ນ້ຳໃຊ້, ອື່ນໆ.

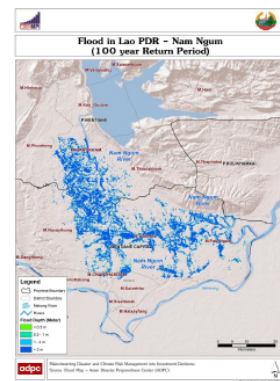
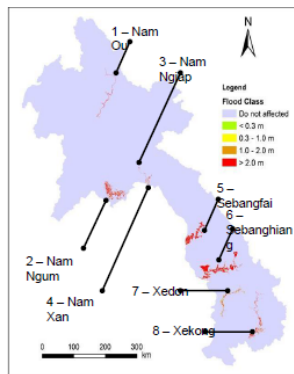


+ **ສະພາບພື້ນທີ່ທີ່ອາດຈະເກີດດິນເຈື່ອນ:** ສາເຫດຫຼັກທີ່ພາໃຫ້ເກີດດິນເຈື່ອນ ສ່ວນໃຫຍ່ແມ່ນຍ້ອນຜົນຕົກໜັກ ແລະ ປັດໃຈສໍາຄັນອື່ນໆເຊັ່ນ: ເຂດທີ່ມີລະດັບຄ້ອຍຊັນ, ແລະ ສະພາບການນໍ້າໃຊ້ທີ່ດິນ. ໄພດິນເຈື່ອນມີຜົນກະທົບຕໍ່ໂຄງລ່າງພື້ນຖານດ້ານຄົມມະນາຄົມຂົນສົ່ງ, ທີ່ພັກອາໄສຂອງປະຊາຊົນ, ອື່ນໆ. ເຂດທີ່ມີຄວາມສ່ຽງສູງຕໍ່ໄພດິນເຈື່ອນໃນລະດັບແຕ່ 10% ຫາ 25%ຂອງເນື້ອທີ່ ແມ່ນຢູ່ບັນດາແຂວງຄື: ເຊກອງ, ອັດຕະປື, ໄຊສົມບູນ, ບໍລິຄໍາໄຊ; ແລະ ແຂວງທີ່ມີຄວາມສ່ຽງຕໍ່ໄພດິນເຈື່ອນລະດັບ 5 – 10% ຂອງເນື້ອທີ່ ລວມມີ: ແຂວງ ຄໍາມ່ວນ, ສາລະວັນ, ຜົ້ງສາລີ.

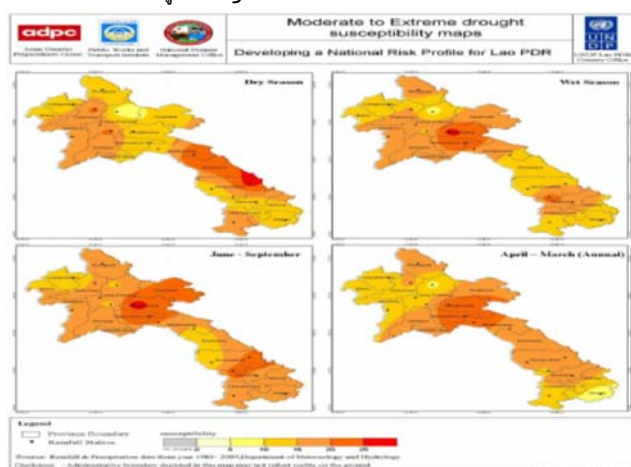


ລະດັບຄວາມຮຸນແຮງ	ພື້ນທີ່ (ກມ²)	ສ່ວນຮ້ອຍ
Class 2	1377.69	0.60
Class 1	14616.57	6.34
Tropical storm	128231.66	55.62
Tropical Depression	86317.15	37.44

+ **ສະພາບພື້ນທີ່ອາດຈະເກີດລົມພະຍຸພັດ:** ລົມພະຍຸພັດ ແມ່ນນິທຳຍາຍປະເພດ ເຊັ່ນ: ພະຍຸໃຕ້ຝຸນ ຫຼື ໄຊໂຄລນ, ລົມພະຍຸເຂດຮ້ອນ ຊຶ່ງລົມພະຍຸດັ່ງກ່າວນີ້ ຈະເຮັດໃຫ້ເກີດມີລົມແຮງ ແລະ ຝົນຕົກໜັກ ພ້ອມທັງມີລູກໜາກເຫັບ ອາດສ້າງຜົນກະທົບ ແລະ ສ້າງຄວາມເສຍຫາຍຕໍ່ຊີວິດ ແລະ ຊັບສິນຂອງປະຊາຊົນ, ສ້າງຄວາມເສຍຫາຍຕໍ່ທີ່ຢູ່ອາໄສເຮືອນ ຊານຂອງປະຊາຊົນ, ຕົກອາຄານຂອງລັດ, ໂຮງຮຽນ, ໂຮງໝໍ, ພື້ນທີ່ການຜະລິດກະສິກໍາ, ອື່ນໆ. ຕາມຜົນການປະເມີນຂໍ້ມູນຄວາມສ່ຽງໄພພິບັດລະດັບຊາດ ສາມາດຄາດຄະເນໄດ້ມີຈໍານວນປະຊາກອນທີ່ຄາດວ່າຈະຖືກກະທົບຈາກລົມພະຍຸດັ່ງກ່າວ ເຊັ່ນ: ມີປະມານ 67.96% ແມ່ນອາດຈະໄດ້ຮັບຜົນກະທົບຈາກລົມພະຍຸເຂດຮ້ອນໃນຄວາມແຮງຂອງລົມ 63.17 ກລມ/ຊມ; 28.45% ຈະໄດ້ຮັບຜົນກະທົບຈາກຄວາມກົດດັນອາກາດຕໍ່າເຂດຮ້ອນ ໃນຄວາມແຮງລະຫວ່າງ 0-62 ກລມ/ຊມ; ປະມານ 3.53% ຈະໄດ້ຮັບຜົນກະທົບຈາກລົມພະຍຸປະເພດ 1 ໃນຄວາມແຮງລະຫວ່າງ 119-153 ກລມ/ຊມ; ແລະ 0.06% ຈະໄດ້ຮັບຜົນກະທົບຈາກລົມພະຍຸປະເພດ 2 ໃນຄວາມແຮງລົມລະຫວ່າງ 154-177 ກລມ/ຊມ ສ່ວນໃຫຍ່ແມ່ນນອນຢູ່ແຂວງຄໍາມ່ວນ.



+ **ສະພາບພື້ນທີ່ຈະເກີດແຫ້ງແລ້ງ:** ຜົນກະທົບຈາກໄພແຫ້ງແລ້ງສ່ວນໃຫຍ່ຈະສົ່ງຜົນເສຍຫາຍໂດຍກົງຕໍ່ຂະແໜງກະສິກໍາ ແລະ ຄວາມໝັ້ນຄົງດ້ານອາຫານ, ການດໍາລົງຊີວິດຂອງປະຊາຊົນ, ແຫຼ່ງນໍ້າກິນ-ນໍ້າໃຊ້ ແລະ ສຸຂະອານາໄມ. ຂໍ້ມູນຄວາມສ່ຽງໄພພິບັດລະດັບຊາດ ໄດ້ເຮັດການວິໄຈລະດັບການເກີດຂຶ້ນຂອງໄພແຫ້ງແລ້ງທີ່ມັກເກີດຂຶ້ນຢູ່ພື້ນທີ່ຂອງບັນດາແຂວງ ເຊັ່ນ: ລະດັບປານກາງ ແລະ ຮ້າຍແຮງທີ່ສຸດ ດັ່ງລຸ່ມນີ້:



- ລະດູແລ້ງ ລະຫວ່າງ ເດືອນ ຕຸລາ - ມີນາ ອາດຈະເກີດຂຶ້ນຢູ່ ບໍລິເວນ ແຂວງອຸດຊາຍ, ແຂວງ ວຽງຈັນ, ແຂວງຄຳມ່ວນ, ແຂວງບໍລິຄຳໄຊ ແລະ ສະຫວັນນະເຂດ;
- ລະດູຝົນ ລະຫວ່າງ ເດືອນ ເມສາ - ກັນຍາ ອາດຈະເກີດຂຶ້ນຢູ່ ແຂວງຊຽງຂວາງ, ສ່ວນໃຫຍ່ຢູ່ແຂວງ ໄຊ ຊົມບູນ, ບໍລິເວນໄດ້ຄຽງແຂວງບໍລິຄຳໄຊ, ເຂດດົງເຫງັນ ແຂວງ ສະຫວັນນະເຂດ;
- ຊ່ວງລະດູຝົນ ລະຫວ່າງ ເດືອນ ມິຖຸນາ - ກັນຍາ ອາດຈະເກີດຢູ່ແຂວງຊຽງຂວາງ, ສ່ວນໃຫຍ່ຂອງແຂວງ ຫົວພັນ ແລະ ໄຊສົມບູນ, ແລະ ພາກເໜືອຂອງແຂວງບໍລິຄຳໄຊ, ພາກຕາເວັນອອກຂອງແຂວງສະຫວັນນະເຂດ, ແລະ ພາກເໜືອຂອງແຂວງສາລະວັນ;
- ໄລຍະ 1 ປີ ລະຫວ່າງ ເດືອນ ເມສາ - ມີນາ ອາດຈະເກີດຢູ່ ແຂວງ ຊຽງຂວາງ ແລະ ບໍລິເວນອ້ອມແອ້ມ.

3. ການວາງແຜນຕາມສົມມຸດຕິຖານ/ຄາດຄະເນເຫດການ

ຈາກການປຶກສາຫາລື ແລະ ທົບທວນເອກະສານກ່ຽວກັບການປະເມີນຄວາມສ່ຽງຈາກໄພພິບັດແຫ່ງຊາດ ແລະ ເຫດການໄພພິບັດທີ່ໄດ້ເກີດຂຶ້ນຜ່ານມາ, ຄະນະກຳມະການປ້ອງກັນ ແລະ ຄວບຄຸມໄພພິບັດແຫ່ງຊາດ ໄດ້ຕົກລົງເຫັນດີເປັນເອກະພາບກັນວ່າ ເພື່ອເປົ້າໝາຍການວາງແຜນເພື່ອຮັບມືກັບໄພພິບັດ ຢູ່ ສປປ ລາວ, ຈະຕ້ອງພິຈາລະນາການຄາດຄະເນເຫດການ ແລະ ການສັນນິຖານໃນການວາງແຜນ ດັ່ງລຸ່ມນີ້:

3.1. ການຄາດຄະເນເຫດການ

ພະຍຸໄດ້ພັດເຂົ້າໃສ່ທາງພາກເໜືອ, ກາງ ແລະ ໄຕ້ຂອງລາວ, ກໍ່ໃຫ້ເກີດບັນຫານໍ້າຖ້ວມ ແລະ ມີການສູນເສຍໂຄງລ່າງພື້ນຖານ ໃນ ບັນດາແຂວງທົ່ວປະເທດ ແລະ ຍັງເຮັດໃຫ້ປະຊາຊົນຈຳນວນ ຫຼາຍກວ່າ 250,000 ຄົນໄດ້ຮັບຜົນກະທົບ.

ຂະໜາດຂອງຄວາມເສຍຫາຍທີ່ເກີດຂຶ້ນຈາກເຫດການ ຍິ່ງເຮັດໃຫ້ລັດຖະບານຈະຕ້ອງໄດ້ອາໄສຄວາມຊ່ວຍເຫຼືອຈາກສາກົນ ຜ່ານກົນໄກຂອງ ຄະນະກຳມະການປ້ອງກັນ ແລະ ຄວບຄຸມໄພພິບັດແຫ່ງຊາດ ທີ່ມີການຮ່ວມມືກັບບັນດາອົງການຈັດຕັ້ງສາກົນ ຢູ່ ພາຍໃນ ແລະ ຕ່າງປະເທດ ກໍ່ຄື ຂອງພາກພື້ນອາຊຽນ. ມາດຕະການກ່ຽວກັບຄວາມພ້ອມ ທີ່ໄດ້ດຳເນີນສຳລັບເຫດການດັ່ງກ່າວ ຍັງຈະເປັນເຄື່ອງມືໃນການຮັບມືກັບພະຍຸ ແລະ ໄພນໍ້າຖ້ວມ ທີ່ມີຂະໜາດນ້ອຍກ່ວາໄດ້ ແລະ ຍັງຈະສາມາດຮັບມືກັບໄພພິບັດອື່ນໆ ເຊັ່ນ: ແຜ່ນດິນໄຫວ, ດິນເຈື່ອນ, ໄພແຫ້ງແລ້ງ ແລະ ພະຍາດລະບາດ.

3.2. ການສັນນິຖານກ່ຽວກັບການວາງແຜນ

ຜົນຈາກການດຳເນີນວຽກງານດ້ານມະນຸດສະທຳ ແລະ ຄວາມຕ້ອງການທີ່ເປັນບຸລິມະສິດ:

- ປະຊາຊົນຜູ້ທີ່ໄດ້ຮັບຜົນກະທົບສ່ວນໃຫຍ່ແມ່ນອາໄສຢູ່ໃນພື້ນທີ່ເຂົ້າເຖິງໄດ້ຍາກ, ລະບົບການບໍລິການດ້ານສາທາລະນະສຸກມີຂໍ້ຈຳກັດ. ປະຊາຊົນສ່ວນໃຫຍ່ເປັນຄົນທຸກຍາກ, ສ່ວນໃຫຍ່ແມ່ນອາໄສການເຮັດກະສິກຳເພື່ອ

ລ້ຽງຊີບ ແລະ ມີຄວາມສ່ຽງຕໍ່ການຄາດແຄນອາຫານ ແລະ ໂພສະນາການ. ປະຊາ ຊົນມີຄວາມສ່ຽງກັບບັນຫາພະຍຸ, ໄພນໍ້າຖ້ວມ, ດິນເຈື່ອນ ແລະ ໄພແຫ້ງແລ້ງ;

- ຄວາມຕ້ອງການຄວາມຊ່ວຍເຫຼືອດ້ານມະນຸດສະທໍາຈາກໄພພິບັດທີ່ເກີດຂຶ້ນເພື່ອແກ້ໄຂບັນຫາຕ່າງໆເຊັ່ນ: ເຮືອນທີ່ຢູ່ອາໄສທີ່ໄດ້ຮັບຄວາມເສຍຫາຍ, ພື້ນຖານໂຄງລ່າງ, ຊີວິດການເປັນຢູ່, ລະບົບການຂົນສົ່ງ ແລະ ການສື່ສານ, ລະບົບນໍ້າກິນ ນໍ້າໃຊ້ ແລະ ສຸກຂະລັກສະນະໄດ້ຮັບຄວາມເສຍຫາຍ, ແຫຼ່ງນໍ້າເປື້ອນເປີະ, ສະບຽງອາຫານທີ່ສະສົມໄດ້ຮັບຄວາມເສຍຫາຍ, ລະບົບການສຶກ ສາ ແລະ ສາທາລະນະສຸກໄດ້ຮັບຄວາມເສຍຫາຍ, ລະບົບນິເວດ ແລະ ການເຂົ້າເຖິງແຫຼ່ງຊັບພະຍາກອນທໍາມະຊາດ ທີ່ເປັນແຫຼ່ງອາຫານ ໄດ້ຮັບຜົນກະທົບ;

- ຜົນເນື່ອງຈາກການສູນເສຍພຶດພັນຕ່າງໆ ແລະ ຊີວິດການເປັນຢູ່ໄດ້ຮັບຄວາມເສຍຫາຍ ພ້ອມທັງເຮັດໃຫ້ໂຮກລະບາດໄດ້ເພີ່ມຂຶ້ນນັ້ນ, ໄດ້ເຮັດໃຫ້ສະບຽງອາຫານ ແລະ ໂພສະນາການໄດ້ຄາດຄະເນໄວ້ ແລະ ສິ່ງຜົນກະທົບຕໍ່ໃນໄລຍະລະດູການຕໍ່ມາ;

- ມີການເພີ່ມຄວາມສ່ຽງໃຫ້ແກ່ເດັກນ້ອຍ, ແມ່ຍິງ ແລະ ຄົນເຖົ້າ, ຄົນພິການ ແລະ ເປັນພະຍາດ;
- ຄວາມຕ້ອງການທີ່ເປັນບຸລິມະສິດແມ່ນ: ນໍ້າດື່ມ, ການຟື້ນຟູສະພາບແຫຼ່ງຊັບພະຍາກອນນໍ້າ, ການໃຫ້ຄວາມຊ່ວຍເຫຼືອດ້ານສະບຽງອາຫານ, ທີ່ພັກຊົ່ວຄາວ, ການຊອກຄື້ນ ຫຼື ຄື້ນຫາຜູ້ຫາຍໄປ ແລະ ກູ້ຊີວິດ.

+ ກົນໄກໃນການແກ້ໄຂບັນຫາ ຫຼື ຮັບມືກັບເຫດການ:

- ຊຸມຊົນຜູ້ທີ່ໄດ້ຮັບຜົນກະທົບມີປະສິບການໃນການຮັບມືກັບບັນຫາໄພພິບັດທີ່ເກີດຂຶ້ນ. ຄວາມສະມັກຄີໃນການແກ້ໄຂບັນຫາຂອງປະຊາຊົນແມ່ນເຮັດໄດ້ດີ, ມີບັນດາອະສາສະມັກທີ່ໃຫ້ການຊ່ວຍເຫຼືອທັນເວລາ ແລະ ມີການແບ່ງປັນຊັບພະຍາກອນ ແລະ ສະບຽງອາຫານພາຍໃນຊຸມຊົນ ຫຼື ລະຫວ່າງຊຸມຊົນ. ການຍ້າຍທີ່ພັກອາໄສແມ່ນອາໄສພື້ນືອງ ແລະ ເຮືອນຂອງປະຊາຊົນທີ່ຢູ່ໃນໝູ່ບ້ານໄກ້ຄຽງ, ແລະ ການບຸລະນະ ແລະ ສ້ອມແປງເຮືອນແມ່ນສາມາດເຮັດໄດ້ໂດຍອາໄສແຫຼ່ງຊັບພະຍາກອນທີ່ຫາໄດ້ໃນທ້ອງຖິ່ນ ຫຼື ພື້ນທີ່ໄກ້ຄຽງ.

+ ການຮັບມືກັບເຫດການຂອງລັດຖະບານ

- ມີຄວາມພ້ອມໃນການຮັບມືກັບເຫດການໄດ້ທັນທີ, ໂດຍຜ່ານລະບົບແຜນຄຸ້ມຄອງທີ່ມີຢູ່ແລ້ວທັງໃນລະດັບຂັ້ນສູນກາງ, ແຂວງ, ເມືອງ ແລະ ບ້ານ. ການໃຫ້ຄວາມຊ່ວຍເຫຼືອຍັງມີຂໍ້ຈໍາກັດເນື່ອງຈາກຄວາມສາມາດໃນການເຂົ້າເຖິງແຫຼ່ງທຶນ. ຄວາມຊ່ວຍເຫຼືອແມ່ນຈະໃຫ້ກັບບ້ານທີ່ໄດ້ຮັບຜົນກະທົບຮ້າຍແຮງກ່ວາໝູ່, ແຕ່ວ່າການໃຫ້ຄວາມຊ່ວຍເຫຼືອສາກົນແມ່ນຈະສາມາດໃຫ້ຜູ້ທີ່ໄດ້ຮັບຜົນກະທົບທັງໝົດ 75,000 ຄົນທີ່ຕ້ອງການຄວາມຊ່ວຍເຫຼືອດ້ານມະນຸດສະທໍາ. ກອງກໍາລັງທະຫານ ແລະ ບັນດາກະຊວງຕ່າງໆໃຫ້ຄວາມຊ່ວຍເຫຼືອດ້ານຊັບພະຍາກອນ, ລວມທັງການຂົນສົ່ງທາງອາກາດ, ສະບຽງອາຫານ, ຢາປິ່ນປົວ, ເຄື່ອງມືສື່ສານ, ແລະ ເຄື່ອງຊ່ວຍເຫຼືອອື່ນໆ ຈາກທັງຈາກຂັ້ນສູນກາງ ແລະ ຂັ້ນທ້ອງຖິ່ນ. ນອກຈາກນັ້ນແລ້ວລັດຖະບານຍັງສາມາດຂໍຄວາມຊ່ວຍເຫຼືອຈາກ ສູນປະສານງານອາຊຽນ ເພື່ອຊ່ວຍເຫຼືອດ້ານມະນຸດສະທໍາ (AHA Center) ແລະ ການຊ່ວຍເຫຼືອຜ່ານກົນໄກຂອງ ຄະນະກໍາມະການລະຫວ່າງ ອົງ

ກອນ (IASC) ເພື່ອຊ່ວຍເຫຼືອດ້ານເຄື່ອງມື ອຸປະກອນ ແລະ ແຫຼ່ງທຶນເພື່ອຮັບມືກັບໄພພິບັດ. ຄວາມຊ່ວຍເຫຼືອ ດັ່ງກ່າວຍັງສາມາດເຮັດໄດ້ແບບທະວີພາຄີ ກັບບັນດາປະເທດສະມາຊິກອາຊຽນ.

+ ຊ່ອງວ່າງ ແລະ ຂໍ້ຈຳກັດ

- ການຮັບມືກັບເຫດການແມ່ນມີຂໍ້ຈຳກັດເນື່ອງຈາກມີຂໍ້ຍຸ້ງຍາກຫຼາຍດ້ານ ໂດຍສະເພາະແມ່ນຄວາມສາມາດ ໃນການເຂົ້າເຖິງປະຊາຊົນໃນເຂດທີ່ເກີດມີໄພພິບັດ, ເຊິ່ງເຮັດການຮັບມືກັບເຫດການແກ່ເວລາອອກໄປ;

- ເຖິງແມ່ນວ່າ ລະບົບການຮັບມືກັບເຫດສຸກເສີນຂອງລັດຖະບານມີຢູ່ແລ້ວກໍຕາມ, ແຕ່ວ່າຍັງມີຂໍ້ຈຳກັດດ້ານ ຄວາມສາມາດໃນການເກັບກຳຂໍ້ມູນ, ວິເຄາະບັນຫາ ແລະ ການນຳສິ່ງຂໍ້ມູນຂ່າວສານຈາກທ້ອງຖິ່ນໄປຫາຂັ້ນສູນກາງ;

- ຍັງບໍ່ທັນມີລະບົບການສື່ສານທີ່ເຊື່ອມໂຍງລະຫວ່າງ ສູນປະຕິບັດງານສຸກເສີນ (EOC) ຂອງ ກອງເລຂາ ຄະນະກຳມະການປ້ອງກັນ ແລະ ຄວບຄຸມໄພພິບັດແຫ່ງຊາດ, ສູນ EOC ຂອງ ກະຊວງສາ ທາລະນະສຸກ, ຫ້ອງການ ຕໍ່າຫຼວດ, ທະຫານ, ສັນຍານໂທລະສັບທີ່ບໍ່ປົກກະຕິ, ໂດຍສະເພາະແມ່ນໃນເຂດທີ່ມີເຫດສຸກເສີນເກີດຂຶ້ນ. ເຖິງ ຢ່າງໃດກໍຕາມ, ສູນ EOC ຂອງ ກອງເລຂາ ຄະນະກຳມະການປ້ອງກັນ ແລະ ຄວບຄຸມໄພພິບັດແຫ່ງຊາດ ໄດ້ມີການ ເຊື່ອມຢືງກັບ ສູນ EOC ຂອງ ສູນ AHA ແຕ່ຍັງບໍ່ທັນ ເຊື່ອມຕໍ່ກັບສູນຂໍ້ມູນຂອງອົງການທີ່ເປັນຄູ່ຮ່ວມງານສາກົນ ເປັນຕົ້ນ ສປຊ ເພື່ອການພັດທະນາ, ອື່ນໆ.

ພາກທີ II

ຍຸດທະສາດໃນການຕອບໂຕ້ເຫດການໄພພິບັດ

1. ຈຸດປະສົງ

ຈຸດປະສົງໂດຍລວມຂອງແຜນການກຽມຄວາມພ້ອມຕອບໂຕ້ເຫດການໄພພິບັດ ແມ່ນຍຸດທະສາດ ແລະ ເຄື່ອງມື ຂອງ ສປປ ລາວ ໃນການຈັດຕັ້ງປະຕິບັດໃຫ້ການຊ່ວຍເຫຼືອແກ້ໄຂສຸກເສີນ ແລະ ພື້ນຟູຫຼັງໄພພິບັດ ໂດຍຮັບປະກັນຄວາມວ່ອງໄວ, ທັນເວລາ ແລະ ມີການປະສານງານກັນຢ່າງກົມກຽວ ບົນພື້ນຖານຄວາມເອກະພາບໃນຄວາມຮັບຜິດຊອບ ທັງຢູ່ຂັ້ນສູນກາງ ແລະ ທ້ອງຖິ່ນ ຂັ້ນແຂວງ, ເມືອງ ແລະ ບ້ານ.

ເປົ້າໝາຍ ແລະ ຈຸດປະສົງສະເພາະ ຂອງ ແຜນກຽມຄວາມຕ້ອມຕອບໂຕ້ເຫດການໄພພິບັດ ຈະໄດ້ກຳນົດແຈ້ງບົດບາດຄວາມຮັບຜິດຊອບ ຂອງ ບັນດາຂະແໜງການທີ່ກ່ຽວຂ້ອງ ໃນຄະນະກຳມະການປ້ອງກັນ ແລະ ຄວບຄຸມໄພພິບັດ ໃນແຕ່ລະຂັ້ນ ລວມທັງ ກົນໄກປະສານງານ ເພື່ອປະຕິບັດໃຫ້ບັນລຸຕາມວຽກຕັ້ງລຸ່ມນີ້:

1). ຮັບປະກັນໃຫ້ຜູ້ຖືກກະທົບຈາກໄພພິບັດໄດ້ຮັບການຊ່ວຍເຫຼືອໄວ ແລະ ປອດໄພ ໂດຍສະເພາະ ແມ່ນກຸ່ມຄົນທີ່ມີຄວາມສ່ຽງສູງ ເປັນຕົ້ນ - ເດັກນ້ອຍ, ຜູ້ອາຍຸສູງ, ແມ່ຍິງຖືພາ ແລະ ຜູ້ພິການ. ໃນນີ້ ລວມມີ:

- ປະຕິບັດໄວ ການຊອກຄົ້ນ ຫຼື ຄົ້ນຫາ ແລະ ກູ້ໄພ ລວມທັງ ການຍົກຍ້າຍໄປບ່ອນທີ່ປອດໄພ;
- ໃຫ້ການຊ່ວຍເຫຼືອດ້ານອາຫານໂດຍໄວ ແກ່ຜູ້ປະສົບໄພພິບັດ ເພື່ອປ້ອງກັນບັນຫາການຂາດໂພສະນາການ;
- ໃຫ້ການຊ່ວຍເຫຼືອໂດຍໄວ ດ້ານທີ່ພັກອາໄສຊົ່ວຄາວ ສຳລັບຄອບຄົວທີ່ຍົກຍ້າຍ ເນື່ອງຈາກເຮືອນຊານໄດ້ຮັບຄວາມເສຍຫາຍ;

- ໃຫ້ການຊ່ວຍເຫຼືອໂດຍໄວຂັ້ນພື້ນຖານ ເປັນຕົ້ນ - ນໍ້າກິນ ນໍ້າໃຊ້ທີ່ສະອາດ, ສຸຂະອານາໄມ, ສຸຂະພາບ, ອື່ນໆ ພ້ອມທັງຮັບປະກັນໃຫ້ຜູ້ປະສົບໄພພິບັດ ມີສຸຂະພາບທີ່ດີ ແລະ ບໍ່ຕິດພະຍາດ.

2). ຮັບປະກັນດ້ານການຄຸ້ມຄອງຂໍ້ມູນຂ່າວສານ ແລະ ກົນໄກການປະສານງານ ໃນການປະເມີນ ແລະ ຕິດຕາມສະພາບໄພພິບັດ, ການຈຳແນກ ແລະ ກຳນົດກຸ່ມເປົ້າໝາຍຜູ້ມີຄວາມສ່ຽງສູງ ເພື່ອໃຫ້ການຊ່ວຍເຫຼືອ, ໃນນີ້:

- ປະຕິບັດທັນທີ ການປະເມີນສະພາບຄວາມເສຍຫາຍ ແລະ ຄວາມຕ້ອງການຮີບດ່ວນ ພ້ອມທັງ ສະເໜີໃຫ້ການຊ່ວຍເຫຼືອໂດຍໄວ ພາຍຫຼັງເກີດໄພພິບັດ;

- ມີຖານຂໍ້ມູນຢ່າງເປັນລະບົບ ເພື່ອຮັບໃຊ້ເຂົ້າໃນການວິເຄາະ ແລະ ລາຍງານ ສະເໜີໃຫ້ການຊ່ວຍເຫຼືອ ຢ່າງວ່ອງໄວ ແລະ ທັນການ, ນຳໃຊ້ພາບຖ່າຍທາງດາວທຽມ ນຳພາກສ່ວນທີ່ກ່ຽວຂ້ອງ ທັງພາຍໃນ ແລະ ຕ່າງປະເທດ;

- ກອງເລຂາ ຄະນະກຳມະການປ້ອງກັນ ແລະ ຄວບຄຸມໄພພິບັດແຫ່ງຊາດ ປະສານສົມທົບກັບຂະແໜງການກ່ຽວຂ້ອງ ທັງຢູ່ສູນກາງ ແລະ ທ້ອງຖິ່ນ ໃນການຄຸ້ມຄອງຂໍ້ມູນຂ່າວສານ ແລະ ການລາຍງານ.

3). ຮັບປະກັນການຊ່ວຍເຫຼືອແກ້ໄຂສຸກເສີນ ຕ້ອງມີຄວາມຍືນຍົງ ເພື່ອສະໜັບສະໜູນໃຫ້ແກ່ການຟື້ນຟູຄືນຫຼັງໄພພິບັດ ແລະ ສ້າງຄວາມທົນທານແກ່ປະຊາຊົນທີ່ຖືກກະທົບ, ພ້ອມທັງຕ້ອງຮັບປະກັນວ່າ ການປະຕິບັດຊ່ວຍເຫຼືອຮີບດ່ວນ ຈະບໍ່ເປັນການເພີ່ມຄວາມອ່ອນແອໃຫ້ແກ່ຊຸມຊົນ ແລະ ການພັດທະນາໄລຍະຍາວ.

2. ຂອບເຂດຂອງແຜນ

ແຜນການກຽມຄວາມພ້ອມຕອບໂຕ້ຕໍ່ເຫດການໄພພິບັດ ແມ່ນມີຂອບເຂດການຈັດຕັ້ງປະຕິບັດດັ່ງລຸ່ມນີ້:

1) ເປັນເຄື່ອງມືຍຸດທະສາດ ໃນການປະຕິບັດວຽກງານ ການຊ່ວຍເຫຼືອແກ້ໄຂສຸກເສີນ ແລະ ພື້ນຟູຫຼັງໄພພິບັດ ສຳລັບ ຄະນະກຳມະການປ້ອງກັນ ແລະ ຄວບຄຸມໄພພິບັດ ແຕ່ລະຂັ້ນ ລວມທັງ ບັນດາຂະແໜງການທີ່ກ່ຽວຂ້ອງ ແລະ ບັນດາຄູ່ຮ່ວມງານສາກົນ ທີ່ເຄື່ອນໄຫວວຽກງານປ້ອງກັນ ແລະ ຄວບຄຸມໄພພິບັດ ຢູ່ ສປປ ລາວ;

2) ນຳໃຊ້ເຂົ້າໃນການຊ່ວຍເຫຼືອແກ້ໄຂໄພພິບັດ ທັງຈາກທຳມະຊາດ ແລະ ມະນຸດສ້າງຂຶ້ນ ໃນຂອບເຂດທົ່ວ ປະເທດ.

3. ຫຼັກການ ກ່ຽວກັບ ການຕອບໂຕ້ເຫດການໄພພິບັດ

- ສອດຄ່ອງກັບ ແນວທາງ ນະໂຍບາຍ, ລັດຖະທຳມະນູນ, ກົດໝາຍ, ສົນທິສັນຍາ ແລະ ສັນຍາສາກົນ ທີ່ ສປປ ລາວ ເປັນພາຄີ;

- ຮັບປະກັນ ຄວາມສະເໝີພາບ, ຍຸຕິທຳ, ໂປ່ງໃສ ແລະ ສາມາດກວດສອບໄດ້;

- ຮັບປະກັນ ການສະໜອງຂໍ້ມູນ ຂ່າວສານ ດ້ານອຸຕຸນິຍົມ, ອຸທິກກະສາດ, ຂໍ້ມູນຄວາມສ່ຽງ ແລະ ຂໍ້ມູນອື່ນ ກ່ຽວ ກັບໄພພິບັດ ໃຫ້ມີຄວາມຊັດເຈນ, ຕໍ່ເນື່ອງ, ວ່ອງໄວ ແລະ ທັນການ;

- ຮັບປະກັນ ການມີສ່ວນຮ່ວມ ຂອງທຸກພາກສ່ວນໃນສັງຄົມ ແລະ ການປະສານສົມທົບ ລະຫວ່າງກະຊວງ, ອົງການ ແລະ ອົງການປົກຄອງທ້ອງຖິ່ນ.

4. ຂັ້ນຕອນປະຕິບັດງານທີ່ເປັນມາດຕະຖານໃນການປະຕິບັດການຕອບໂຕ້ເຫດການໄພພິບັດ

ບັນດາຂັ້ນຕອນເຫຼົ່ານີ້ ໄດ້ກຳນົດຂຶ້ນມາເພື່ອຮັບປະກັນໃຫ້ການປະສານງານ ໃນການຕອບໂຕ້ເຫດການໄພພິບັດ ໃຫ້ມີ ຄວາມວ່ອງໄວ, ທັນການ, ມີປະສິດທິພາບ ແລະ ປະສິດທິຜົນ ສາມາດຫຼຸດຜ່ອນການເສຍຊີວິດ ແລະ ຜົນກະ ທົບໜ້ອຍລົງ. ສິ່ງເຫຼົ່ານີ້ ຈະເປັນຄຳແນະນຳ ແລະ ສົມທົບກັບບັນດາ ກົດໝາຍ, ລະບຽບ ແລະ ຂັ້ນຕອນໃນການຄຸ້ມ ຄອງໄພພິບັດ ແລະ ບັນດາອົງການທີ່ຕອບໂຕ້ເຫດສຸກເສີນ.

ກົມສັງຄົມສົງເຄາະ, ກະຊວງແຮງງານ ແລະ ສະຫວັດດີການສັງຄົມ ໃນນາມ ກອງເລຂາ ຄະນະກຳມະການ ປ້ອງກັນ ແລະ ຄວບຄຸມໄພພິບັດແຫ່ງຊາດ (ຄພຊ) ພາຍໃຕ້ການຊີ້ນຳໂດຍກົງ ຂອງ ປະທານ ຄພຊ ເຮັດໜ້າທີ່ເປັນໄຈ ກາງປະສານງານ ໃນການປະຕິບັດໃຫ້ການຊ່ວຍເຫຼືອແກ້ໄຂສຸກເສີນ ແລະ ພື້ນຟູຫຼັງໄພພິບັດ, ແລະ ມີໜ້າທີ່ຮັບຜິດ ຊອບ ດັ່ງລຸ່ມນີ້:

- ປະຈຳການ 24 ຊົ່ວໂມງ ໃນເວລາກ່ອນ ແລະ ມີໄພພິບັດເກີດຂຶ້ນ ເພື່ອຕິດຕາມສະພາບໄພພິບັດ, ເຝົ້າລະວັງ ໄພອັນຕະລາຍ ຢ່າງໃກ້ຊິດ ແລະ ສະເໜີວິທີການຕອບໂຕ້ໃຫ້ທັນການ;

- ກະກຽມບັນດາເອກະສານຕ່າງໆ ໃຫ້ແກ່ ປະທານ ຄພຊ ເພື່ອສະເໜີລັດຖະບານ ໃນການປະກາດພື້ນທີ່ ໄພພິບັດ, ການອອກຄຳສັ່ງ ເພື່ອປ້ອງກັນ, ຄວບຄຸມ ແລະ ໃຫ້ການຊ່ວຍເຫຼືອແກ້ໄຂສຸກເສີນ ແລະ ພື້ນຟູລັງ ໄພພິບັດ;

- ເປັນໃຈກາງປະສານງານກັບອົງການຈັດຕັ້ງທີ່ກ່ຽວຂ້ອງ ເພື່ອປະເມີນສະຖານະການ ແລະ ລາຍງານຄວາມເສຍຫາຍ ແລະ ຄວາມຕ້ອງການ, ສະເໜີວິທີການ ແລະ ມາດຕະການຊ່ວຍເຫຼືອ, ແກ້ໄຂຜົນຮ້າຍໃນຂັ້ນຕົ້ນ;
- ເປັນໃຈກາງປະສານງານ ການຈັດຕັ້ງປະຕິບັດມາດຕະການດ້ານເຕັກນິກວິຊາການ ເພື່ອການຊອກຄົ້ນ-ຄົ້ນຫາ ແລະ ກູ້ໄພ, ການແພດ, ໃຫ້ການຊ່ວຍເຫຼືອດ້ານທີ່ພັກອາໄສ, ອາຫານ, ນໍ້າ, ເຄື່ອງສົ່ງເຄາະບັນເທົາທຸກ ໃຫ້ແກ່ຜູ້ ປະສົບໄພ;
- ປະສານສົມທົບກັບພາກສ່ວນກ່ຽວຂ້ອງ ປຸກລະດົມຂົນຂວາຍການຊ່ວຍເຫຼືອໃນທົ່ວສັງຄົມ, ການຊ່ວຍເຫຼືອດ້ານກຳລັງພົນ, ເຕັກນິກວິຊາການ, ທຶນຮອນ, ວັດຖຸປັດໃຈ ແລະ ອື່ນໆ ຈາກສາກົນ ຕາມການເຫັນດີ ຂອງລັດຖະບານ ເພື່ອກູ້ໄພ ແລະ ບັນເທົາທຸກສຸກເສີນ.

ຂັ້ນຕອນປະຕິບັດງານທີ່ເປັນມາດຕະຖານໃນການຈັດຕັ້ງປະຕິບັດ ການຕອບໂຕ້ເຫດການໄພພິບັດ ແມ່ນຈະໄດ້ດຳເນີນ 3 ໄລຍະ ດັ່ງລຸ່ມນີ້:

- ໄລຍະທີ 1: ການເຝົ້າລະວັງ, ຕິດຕາມ ແລະ ການແຈ້ງຂ່າວເຕືອນໄພ;
- ໄລຍະທີ 2: ການຄວບຄຸມ ແລະ ຊ່ວຍເຫຼືອແກ້ໄຂສຸກເສີນໃນລະຫວ່າງເກີດໄພພິບັດ;
- ໄລຍະທີ 3: ການຟື້ນຟູຫຼັງໄພພິບັດ.

4.1. ໄລຍະທີ 1. ການເຝົ້າລະວັງ, ຕິດຕາມ ແລະ ແຈ້ງຂ່າວເຕືອນໄພ

ໄລຍະນີ້ ແມ່ນ ຈະສຸມໃສ່ການເຝົ້າລະວັງ ຕິດຕາມ ແລະ ການແຈ້ງຂ່າວເຕືອນໄພລ່ວງໜ້າ ກ່ຽວກັບ ໄພພິບັດທີ່ອາດຈະເກີດຂຶ້ນຈາກທຳມະຊາດ ລວມທັງ ການກວດກາຄືນ ຄວາມພ້ອມທາງດ້ານເຄື່ອງມືວັດຖຸອຸປະກອນ, ພາຫະນະ ແລະ ການເກັບແຮງເຄື່ອງຊ່ວຍເຫຼືອບັນເທົາທຸກສຸກເສີນ ເພື່ອຮັບໃຊ້ເຂົ້າໃນການຕອບໂຕ້ເຫດການໄພພິບັດ; ຄວາມພ້ອມຂອງທີມງານໃຫ້ການຊ່ວຍເຫຼືອສຸກເສີນ ເປັນຕົ້ນ - ທີມງານປະເມີນຜົນສຸກເສີນ, ທີມງານຊອກຄົ້ນ-ຄົ້ນຫາ ແລະ ກູ້ໄພ, ທີມງານຊ່ວຍເຫຼືອທາງດ້ານການແພດ ແລະ ບໍລິການສຸຂະພາບ, ອື່ນໆ.

1). ການຕິດຕາມສະພາບອາກາດ ແລະ ການແຈ້ງເຕືອນໄພລ່ວງໜ້າ

ກົມອຸຕຸນິຍົມ ແລະ ອຸທິກກະສາດ, ກະຊວງຊັບພະຍາກອນທຳມະຊາດ ແລະ ສິ່ງແວດລ້ອມ ຕິດຕາມ, ພະຍາກອນ ແລະ ສິ່ງຂໍ້ມູນແຈ້ງຂ່າວເຕືອນໄພ ກ່ຽວກັບ ສະພາບອາກາດ, ລົມພະຍຸ, ປະລິມານນໍ້າຝົນ, ລະດັບນໍ້າຂຶ້ນ-ລົງຕາມແມ່ນໍ້າ ທີ່ອາດຈະກໍ່ໃຫ້ເກີດໄພພິບັດ ແລະ ສິ່ງຜົນກະທົບຕໍ່ຊີວິດ, ຊັບສິນຂອງລັດ, ລວມໝູ່ ແລະ ປະຊາຊົນ ໃຫ້ສັງຄົມ, ຊຸມຊົນ ແລະ ອົງການຈັດຕັ້ງທີ່ກ່ຽວຂ້ອງ ໄດ້ຮັບຊາບ ເພື່ອມີການກຽມພ້ອມ ແລະ ຫຼີກລ້ຽງຄວາມເສຍຫາຍ ແລະ ສູນເສຍຈາກເຫດການໄພພິບັດດັ່ງກ່າວ.

ລະບົບການເຜີຍແຜ່ຂໍ້ມູນພະຍາກອນ ແລະ ແຈ້ງເຕືອນໄພ



(ແຫຼ່ງຂໍ້ມູນ: ກົມອຸຕຸນິຍົມ ແລະ ອຸທິກກະສາດ)

ກົມສັງຄົມສົງເຄາະ, ກະຊວງ ຮສສ, ກອງເລຂາ ຄພຊ ຈະສົ່ງຂໍ້ມູນແຈ້ງຂ່າວເຕືອນໄພ ຕາມການແຈ້ງເຕືອນຂອງ ກົມອຸຕຸນິຍົມ ແລະ ອຸທິກກະສາດ ດ້ວຍການສົ່ງແຈ້ງການຂອງ ປະທານ ຄະນະກຳມະການປ້ອງກັນ ແລະ ຄວບຄຸມໄພພິບັດແຫ່ງຊາດ ສົ່ງເຖິງ ບັນດາກະຊວງ ໃນຄະນະ ຄພຊ ແລະ ຄະນະກຳມະການປ້ອງກັນ ແລະ ຄວບຄຸມໄພພິບັດຂັ້ນແຂວງ ເພື່ອສົ່ງຕໍ່ຫາ ຄະນະກຳມະການທີ່ຮັບຜິດຊອບ ຢູ່ ຂັ້ນເມືອງ ແລະ ບ້ານ.

ການສົ່ງແຈ້ງຂ່າວເຕືອນໄພລ່ວງໜ້າ ແມ່ນ ຈະໄດ້ອອກແຈ້ງການ ແລະ ການປະກາດ ເຂດເຝົ້າລະວັງໂດຍຜ່ານພາຫະນະສື່ມວນຊົນ ເພື່ອໃຫ້ປະຊາຊົນ, ຊຸມຊົນ, ການຈັດຕັ້ງ ແລະ ທຸກພາກສ່ວນ ໄດ້ມີເວລາໃນການກຽມຄວາມພ້ອມລ່ວງໜ້າເພື່ອຮັບມືກັບໄພພິບັດ ທີ່ອາດເກີດຂຶ້ນ.

ໃນກໍລະນີຈະເກີດມີໄພພິບັດ ກວມເອົາພື້ນທີ່ຫຼາຍບ້ານ ໃຫ້ເຈົ້າເມືອງ, ຫົວໜ້າເທດສະບານ, ເຈົ້ານະຄອນອອກແຈ້ງເຕືອນ ແລະ ປະກາດເຂດເຝົ້າລະວັງ ຕາມການສະເໜີຂອງຄະນະກຳມະການຄຸ້ມຄອງໄພພິບັດ ຂັ້ນເມືອງ.

ໃນກໍລະນີຈະເກີດມີໄພພິບັດ ກວມເອົາພື້ນທີ່ຫຼາຍເມືອງ ໃຫ້ເຈົ້າແຂວງ, ເຈົ້າຄອງນະຄອນຫຼວງ ອອກແຈ້ງເຕືອນ ແລະ ປະກາດເຂດເຝົ້າລະວັງ ຕາມການສະເໜີຂອງຄະນະກຳມະການຄຸ້ມຄອງໄພພິບັດ ຂັ້ນແຂວງ.

ໃນກໍລະນີຈະເກີດມີໄພພິບັດ ກວມເອົາພື້ນທີ່ຫຼາຍແຂວງ ໃຫ້ລັດຖະບານ ອອກແຈ້ງເຕືອນ ແລະ ປະກາດເຂດເຝົ້າລະວັງ ຕາມການສະເໜີຂອງ ຄະນະກຳມະການຄຸ້ມຄອງໄພພິບັດ ຂັ້ນສູນກາງ.

ການເຕືອນໄພພິບັດ ແມ່ນ ອີງໃສ່ຂໍ້ມູນ ພະຍາກອນ, ການຕິດຕາມ ແລະ ການຄາດຄະເນ ຂອງ ຂະແໜງການທີ່ ກ່ຽວຂ້ອງ ເປັນຕົ້ນ ກົມອຸຕຸນິຍົມ ແລະ ອຸທິກກະສາດ, ກະຊວງ ຊັບພະຍາກອນທຳມະຊາດ ແລະ ສີ່ແວດລ້ອມ.

2). ສູນປະຕິບັດງານສຸກເສີນ (EOC)

ສູນປະຕິບັດງານສຸກເສີນ (EOC) ທີ່ຕັ້ງຢູ່ກົມສັງຄົມສົງເຄາະ, ກະຊວງ ຮສສ ທີ່ຮັບຜິດຊອບໂດຍ ກອງເລຂາຄະນະກຳມະການປ້ອງກັນ ແລະ ຄວບຄຸມໄພພິບັດແຫ່ງຊາດ (ຄພຊ) ແມ່ນຈະຖືກນຳໃຊ້ເຂົ້າໃນການບັນຊາເຫດການ

ໄພພິບັດສຸກເສີນ ເພື່ອຕິດຕາມ ແລະ ລາຍງານສະພາບໄພພິບັດທີ່ຈະເກີດຂຶ້ນ ພ້ອມທັງ ນຳໃຊ້ເຂົ້າໃນການຕິດຕໍ່ສື່ສານ ກັບບັນດາພາກສ່ວນທີ່ກ່ຽວຂ້ອງຂອງລັດ ແລະ ຄູ່ຮ່ວມງານສາກົນທີ່ຮັບຜິດຊອບວຽກງານຄຸ້ມຄອງໄພພິບັດ ທັງຢູ່ພາຍໃນ ແລະ ນອກປະເທດ (ສູນປະສານງານອາຊຽນເພື່ອຊ່ວຍເຫຼືອດ້ານມະນຸດສະທຳ - AHA Centre).

ສູນ EOC ອາດຈັດຕັ້ງຂຶ້ນຢູ່ ກະຊວງ ແຮງງານ ແລະ ສະຫວັດດີການສັງຄົມ ຫຼື ຢູ່ບ່ອນອື່ນທີ່ໄດ້ກຳນົດສະເພາະ. ຫົວໜ້າກອງເລຂາ ຄພຊ ໃນນາມ ຫົວໜ້າສູນປະຕິບັດງານເຫດການສຸກເສີນ ໂດຍໄດ້ຮັບການຊີ້ນຳ ມອບໝາຍ ຈາກ ຄພຊ ຈະມີໜ້າທີ່ຮັບຜິດຊອບດັ່ງນີ້:

- ປະກາດນຳໃຊ້ ສູນປະຕິບັດງານເຫດການສຸກເສີນ;
- ຄວບຄຸມການປະຕິບັດງານ ສູນປະຕິບັດງານເຫດການສຸກເສີນ;
- ຈັດບຸກຄະລາກອນ ເຂົ້າໃນການປະຕິບັດງານຂອງສູນ;
- ສົ່ງແຈ້ງຂ່າວເຕືອນໄພຕາມຂໍ້ມູນຈາກ ກົມອຸຕຸນິຍົມ ແລະ ອຸທິກກະສາດ ໃຫ້ບັນດາຈຸດປະສານງານ ຄຸ້ມຄອງໄພພິບັດ ທັງຢູ່ ຂັ້ນສູນກາງ, ຂັ້ນແຂວງ ແລະ ຄູ່ຮ່ວມງານສາກົນໄດ້ຮັບຊາບ.

ການປະຕິບັດວຽກງານ ແມ່ນຈະໄດ້ປະສານສົມທົບກັບບັນດາຈຸດປະສານງານຄຸ້ມຄອງໄພພິບັດ ຢູ່ຂັ້ນກະຊວງ ແລະ ຂັ້ນແຂວງ ເພື່ອສັງລວມຂໍ້ມູນສະພາບຜົນກະທົບ, ຄວາມເສຍຫາຍ ແລະ ຄວາມຕ້ອງການຮີບດ່ວນ ແລ້ວ ລາຍງານໃຫ້ປະທານ ຄພຊ ເພື່ອໃຫ້ທິດຊີ້ນຳໃນການຈັດຕັ້ງປະຕິບັດ.

ກົມສັງຄົມສົງເຄາະ, ກອງເລຂາ ຄພຊ ໃນນາມຜູ້ຮັບຜິດຊອບສູນ EOC ຈະຮຽກປະຊຸມສຸກເສີນຂັ້ນວິຊາການ ໂດຍເຊື່ອເຊີນບັນດາຜູ້ປະສານງານຢູ່ບັນດາກະຊວງ ຄພຊ ເຂົ້າຮ່ວມ ຢູ່ ສູນ EOC ເພື່ອລາຍງານສະພາບສຸກເສີນ ແລະ ປຶກສາຫາລື ຮ່ວມກັນກຳນົດແຜນຕອບໂຕ້ສຸກເສີນ ສະເໜີປະທານ ຄພຊ ໃຫ້ທິດຊີ້ນຳຈັດຕັ້ງປະຕິບັດ.



- ເນື້ອໃນ:**
- ຂໍ້ມູນພະຍຸໄຕ້ຝຸນ
 - ການລາຍງານສະພາບໄພພິບັດ ແລະ ການຮ້ອງຂໍການຊ່ວຍເຫຼືອ
 - ປະຊຸມຜ່ານ Skype
 - ນຳໃຊ້ເຕີເອງມີແບບຟອມ SASOP

4.2. ໄລຍະທີ 2. ການຄວບຄຸມ ແລະ ຊ່ວຍເຫຼືອແກ້ໄຂສຸກເສີນໃນລະຫວ່າງເກີດໄພພິບັດ

ການຄວບຄຸມຊ່ວຍເຫຼືອແກ້ໄຂສຸກເສີນໃນລະຫວ່າງເກີດໄພພິບັດ ແມ່ນ ການຈຳກັດໄພພິບັດທີ່ພວມເກີດຂຶ້ນ ບໍ່ໃຫ້ສ້າງຜົນກະທົບຮ້າຍແຮງ ຫຼື ຄວາມເສຍຫາຍຫຼວງຫຼາຍຕໍ່ສຸຂະພາບ, ຊີວິດ, ຊັບສິນ ຂອງປະຊາຊົນ ຊຶ່ງຕ້ອງ ປະຕິບັດ ດັ່ງນີ້:

1. ການຮັບປະກັນຄວາມປອດໄພ;
2. ການຊ່ວຍເຫຼືອສຸກເສີນ;
3. ການຊອກຄົ້ນ ຫຼື ຄົ້ນຫາ ແລະ ກູ້ໄພ;
4. ການປະເມີນຜົນເສຍຫາຍ ແລະ ຄວາມຕ້ອງການຮີບດ່ວນເບື້ອງຕົ້ນ;
5. ການຊ່ວຍເຫຼືອບັນເທົາທຸກ
6. ການຮ້ອງຂໍການຊ່ວຍເຫຼືອ
7. ການອໍານວຍຄວາມສະດວກໃນການຊ່ວຍເຫຼືອຈາກສາກົນ
8. ການຄຸ້ມຄອງການຊ່ວຍເຫຼືອ
9. ການສ້ອມແປງ ໂຄງລ່າງພື້ນຖານທີ່ຈຳເປັນ;
10. ການປະກາດເປັນເຂດປະສິບໄພພິບັດ;
11. ການປະກາດຍົກເລີກເຂດປະສິບໄພພິບັດ;
12. ມາດຕະການຄວບຄຸມໄພພິບັດ.

1). ການຮັບປະກັນຄວາມປອດໄພ

ຄະນະກຳມະການປ້ອງກັນ ແລະ ຄວບຄຸມໄພພິບັດແຕ່ລະຂັ້ນ ສົມທົບກັບກະຊວງ, ອົງການ, ອົງ ການ ປົກຄອງທ້ອງຖິ່ນ ທີ່ກ່ຽວຂ້ອງ ປະຕິບັດມາດຕະການຮັບປະກັນຄວາມປອດໄພທາງດ້ານສຸຂະພາບ, ຊີ ວິດ, ຊັບສິນ ຂອງຜູ້ປະສິບໄພພິບັດ ແລະ ຜູ້ມາຊ່ວຍເຫຼືອ.

2). ການຊ່ວຍເຫຼືອສຸກເສີນ

ໄພພິບັດເກີດຢູ່ທ້ອງຖິ່ນໃດ ໃຫ້ທ້ອງຖິ່ນນັ້ນ ເປັນເຈົ້າການຮີບຮ້ອນໃຫ້ການຊ່ວຍເຫຼືອສຸກເສີນຢ່າງວ່ອງໄວ ແລະ ທັນການ.

ຄະນະກຳມະການປ້ອງກັນ ແລະ ຄວບຄຸມໄພພິບັດ ແຕ່ລະຂັ້ນ ສົມທົບກັບກະຊວງ, ອົງ ການ ແລະ ອົງການ ປົກຄອງທ້ອງຖິ່ນທີ່ກ່ຽວຂ້ອງ ລວມທັງ ບຸກຄົນ, ນິຕິບຸກຄົນ ແລະ ການຈັດຕັ້ງ ທັງພາຍໃນ ແລະ ຕ່າງປະເທດ ເພື່ອ ໃຫ້ການຊ່ວຍເຫຼືອສຸກເສີນ ເປັນຕົ້ນ ບ່ອນຢູ່ອາໄສຊົ່ວຄາວ, ອາຫານ, ນໍ້າດື່ມ, ນໍ້າໃຊ້, ການບໍລິການແພດສຸກເສີນ, ເຄື່ອງນຸ່ງ ຫົ່ມ ແລະ ອື່ນໆ ໃຫ້ຜູ້ປະສິບໄພພິບັດ.

ໃນກໍລະນີເກີດໄພພິບັດຮ້າຍແຮງ ຄະນະກຳມະການຄຸ້ມຄອງໄພພິບັດ ຂັ້ນສູນກາງ ປະສານສົມທົບກັບອົງ ການ ປົກຄອງທ້ອງຖິ່ນທີ່ກ່ຽວຂ້ອງ ສ້າງຕັ້ງສູນບັນຊາການສຸກເສີນ ຢູ່ສູນກາງ ແລະ ທ້ອງຖິ່ນ ບ່ອນເກີດໄພພິບັດ, ຈັດ ສັນທີ່ ພັກຊົ່ວຄາວ, ສາງເກັບມ້ຽນເຄື່ອງ, ການຊ່ວຍເຫຼືອດ້ານການແພດ, ການຈັດສົ່ງ, ແຈກຢາຍ ເຄື່ອງຊ່ວຍເຫຼືອ ບັນເທົາທຸກ ສຸກເສີນຢ່າງທົ່ວເຖິງ ແລະ ທັນເວລາ.

3). ການຊອກຄົ້ນ ຫຼື ຄົ້ນຫາ ແລະ ກູ້ໄພ

ໃນເວລາເກີດໄພພິບັດ ຄະນະກຳມະການປ້ອງກັນ ແລະ ຄວບຄຸມໄພພິບັດ ທີ່ກ່ຽວຂ້ອງ ສົມທົບກັບອົງການປົກຄອງທ້ອງຖິ່ນ ລວມທັງທຸກພາກສ່ວນຂອງສັງຄົມ ຊ່ວຍເຫຼືອຊອກຄົ້ນ ຫຼື ຄົ້ນຫາ, ກູ້ໄພ ແລະ ຍົກຍ້າຍຜູ້ປະສົບໄພພິບັດໄປຢູ່ບ່ອນ ທີ່ປອດໄພ ຫຼື ບ່ອນທີ່ຈັດສັນໄວ້.

ໃນກໍລະນີເກີດໄພພິບັດຮ້າຍແຮງ ໃຫ້ສູນບັນຊາການສຸກເສີນ ເປັນເຈົ້າການຊີ້ນຳ, ບັນຊາຮອບດ້ານໃນການຊ່ວຍເຫຼືອ.

4). ການປະເມີນຜົນເສຍຫາຍ ແລະ ຄວາມຕ້ອງການຮີບດ່ວນເບື້ອງຕົ້ນ

ຄະນະກຳມະການປ້ອງກັນ ແລະ ຄວບຄຸມໄພພິບັດ ທີ່ກ່ຽວຂ້ອງ ສົມທົບກັບອົງການປົກຄອງທ້ອງຖິ່ນບ່ອນເກີດໄພພິບັດ, ຂະແໜງການ ແລະ ທຸກພາກສ່ວນ ດຳເນີນການປະເມີນຜົນເສຍຫາຍ ແລະ ຄວາມຕ້ອງການຮີບດ່ວນເບື້ອງຕົ້ນ ເພື່ອວາງແຜນໃຫ້ການຊ່ວຍເຫຼືອສຸກເສີນ.

5). ການຊ່ວຍເຫຼືອບັນເທົາທຸກ

ຄະນະກຳມະການປ້ອງກັນ ແລະ ຄວບຄຸມໄພພິບັດ ທີ່ກ່ຽວຂ້ອງ ເປັນເຈົ້າການປະສານສົມທົບກັບ ອົງການປົກຄອງທ້ອງຖິ່ນ ບ່ອນເກີດໄພພິບັດ, ຂະແໜງການ ແລະ ທຸກພາກສ່ວນ ດຳເນີນການຊ່ວຍເຫຼືອບັນເທົາທຸກຜູ້ປະສົບໄພພິບັດ ເປັນຕົ້ນ ການບໍລິການດ້ານສາທາລະນະສຸກ, ການສະໜອງເຄື່ອງອຸປະໂພກ ບໍລິໂພກ, ເຄື່ອງໃຊ້ອື່ນທີ່ຈຳເປັນໃນການດຳລົງຊີວິດ, ການຈັດສັນທີ່ຢູ່ອາໄສ.

6). ການຮ້ອງຂໍການຊ່ວຍເຫຼືອ

ໃນກໍລະນີເກີດໄພພິບັດ ຖ້າຫາກເຫັນວ່າມີຄວາມຈຳເປັນ ຄະນະກຳມະການປ້ອງກັນ ແລະ ຄວບຄຸມໄພພິບັດ ທີ່ກ່ຽວຂ້ອງ ແລະ ອົງການປົກຄອງທ້ອງຖິ່ນ ບ່ອນເກີດໄພພິບັດ ສາມາດຮ້ອງຂໍການຊ່ວຍເຫຼືອຈາກຂະແໜງການ ແລະ ພາກສ່ວນໃດໜຶ່ງ ເພື່ອຊອກຄົ້ນ ຫຼື ຄົ້ນຫາ, ກູ້ໄພ ແລະ ບັນເທົາທຸກ ຜູ້ປະສົບໄພພິບັດ.

ໃນກໍລະນີ ທີ່ມີຄວາມຈຳເປັນຕ້ອງຮ້ອງຂໍການຊ່ວຍເຫຼືອຈາກຕ່າງປະເທດນັ້ນ ຄະນະກຳມະ ການປ້ອງກັນ ແລະ ຄວບຄຸມໄພພິບັດ ຂຶ້ນສູນກາງ ສະເໜີລັດຖະບານ ພິຈາລະນາ.

7). ການອຳນວຍຄວາມສະດວກໃນການຊ່ວຍເຫຼືອຈາກສາກົນ

ຄະນະກຳມະການປ້ອງກັນ ແລະ ຄວບຄຸມໄພພິບັດ ຂຶ້ນສູນກາງ ສົມທົບກັບກະຊວງ, ອົງ ການ ແລະ ອົງການປົກຄອງທ້ອງ ຖິ່ນທີ່ກ່ຽວຂ້ອງ ອຳນວຍຄວາມສະດວກ ການນຳເຂົ້າ ບຸກຄະລາກອນ ເປັນຕົ້ນ ນັກຂ່າວ, ແພດ, ນັກກູ້ໄພ, ທີມກູ້ ໄພ; ການນຳເຂົ້າ ພາຫະນະ, ອຸປະກອນ, ຢາປົວພະຍາດ, ເຄື່ອງອຸປະໂພກ ບໍລິໂພກ ແລະ ອື່ນໆ ທີ່ເປັນການຊ່ວຍເຫຼືອຈາກ ບຸກຄົນ, ອົງການຈັດຕັ້ງສາກົນ, ອົງການທີ່ບໍ່ສັງກັດລັດຖະບານ, ອົງການຈັດຕັ້ງທາງສັງຄົມ, ບັນດາປະເທດເພື່ອນມິດ ແລະ ພາກພື້ນ ຕາມທີ່ໄດ້ກຳນົດໄວ້ໃນກົດໝາຍ, ສົນທິສັນຍາ ແລະ ສັນຍາສາກົນ ທີ່ ສປປ ລາວ ເປັນ ພາຄີ. ສຳລັບ ພາຫະນະ, ອຸປະກອນ, ຢາປົວພະຍາດ, ເຄື່ອງອຸປະໂພກ ບໍລິໂພກ ແລະ ອື່ນໆ ທີ່ເປັນການຊ່ວຍເຫຼືອນັ້ນ ໄດ້ຮັບການຍົກ ເວັ້ນພາສີ ອາກອນ ແລະ ພັນທະອື່ນ.

ການນໍາເອົາ ບຸກຄະລາກອນ, ພາຫະນະ, ອຸປະກອນ ຮັບໃຊ້ ກັບຄືນປະເທດນັ້ນ ກໍ່ຕ້ອງອໍານວຍຄວາມສະດວກ ເຊັ່ນກັນ.

8). ການຄຸ້ມຄອງການຊ່ວຍເຫຼືອ

ລັດຖະບານ ເປັນຜູ້ຄຸ້ມຄອງຢ່າງລວມສູນ ທຸກການຊ່ວຍເຫຼືອ ທັງພາຍໃນ ແລະ ຕ່າງປະເທດ ໂດຍມອບໃຫ້ ຄະນະກຳມະການປ້ອງກັນ ແລະ ຄວບຄຸມໄພພິບັດ ແຕ່ລະຂັ້ນ ຮັບຜິດຊອບໂດຍກົງ ແລະ ເປັນເຈົ້າການປະສານ ສົມທົບກັບ ອົງການປົກຄອງທ້ອງຖິ່ນບ່ອນເກີດໄພພິບັດ ແລະ ຂະແໜງ ການ ທີ່ກ່ຽວຂ້ອງ.

ສໍາລັບບຸກຄະລາກອນ ທີ່ມາຊ່ວຍເຫຼືອນັ້ນ ຕ້ອງປະຕິບັດຕາມການກຳນົດ ແລະ ຢູ່ພາຍໃຕ້ການຄຸ້ມຄອງ ຂອງ ຄະນະກຳມະການປ້ອງກັນ ແລະ ຄວບຄຸມໄພພິບັດ ແລະ ຂະແໜງການ ທີ່ກ່ຽວຂ້ອງ.

9). ການສ້ອມແປງໂຄງລ່າງພື້ນຖານທີ່ຈຳເປັນ

ຂະແໜງການທີ່ກ່ຽວຂ້ອງ ຕ້ອງນໍາໃຊ້ມາດຕະການໃນການສ້ອມແປງໂຄງລ່າງພື້ນຖານທີ່ຈຳ ເປັນຮີບດ່ວນ ເພື່ອ ຮັບປະກັນການແກ້ໄຂເຫດສຸກເສີນໄພພິບັດເບື້ອງຕົ້ນຢ່າງຖືກຕ້ອງຕາມຄວາມຈິງ ບົນພື້ນຖານການຍັ່ງຍືນ ຂອງ ຄະນະ ກຳມະການປ້ອງກັນ ແລະ ຄວບຄຸມໄພພິບັດ ທີ່ກ່ຽວຂ້ອງ.

10). ການປະກາດ ເປັນເຂດປະສົບໄພພິບັດ

ເຂດປະສົບໄພພິບັດ ແມ່ນ ພື້ນທີ່ໃດໜຶ່ງທີ່ພວມປະສົບກັບໄພພິບັດ ຊຶ່ງສິ່ງຜົນກະທົບ ແລະ ສ້າງຄວາມເສຍຫາຍ ຢ່າງຫຼວງຫຼາຍຕໍ່ສຸຂະພາບ, ຊີວິດ, ຊັບສິນຂອງລັດ, ລວມໝູ່, ປະຊາຊົນ, ສິ່ງແວດລ້ອມ ແລະ ໂຄງລ່າງພື້ນຖານ.

ໃນກໍລະນີເກີດໄພພິບັດ ກວມເອົາພື້ນທີ່ຫຼາຍບ້ານ ໃຫ້ເຈົ້າເມືອງ, ຫົວໜ້າເທດສະບານ, ເຈົ້ານະຄອນ ປະ ກາດ ເປັນເຂດປະສົບໄພພິບັດ ຕາມການສະເໜີ ຂອງ ຄະນະກຳມະການປ້ອງກັນ ແລະ ຄວບຄຸມໄພພິບັດ ຂັ້ນເມືອງ.

ໃນກໍລະນີເກີດໄພພິບັດ ກວມເອົາພື້ນທີ່ຫຼາຍເມືອງ ໃຫ້ເຈົ້າແຂວງ, ເຈົ້າຄອງນະຄອນຫຼວງ ປະກາດເປັນເຂດ ປະສົບໄພພິບັດ ຕາມການສະເໜີ ຂອງ ຄະນະກຳມະການປ້ອງກັນ ແລະ ຄວບຄຸມໄພພິບັດ ຂັ້ນແຂວງ.

ໃນກໍລະນີເກີດໄພພິບັດ ກວມເອົາພື້ນທີ່ຫຼາຍແຂວງ ຫຼື ເກີດໄພພິບັດຮ້າຍແຮງ ໃຫ້ລັດຖະບານ ປະກາດເປັນ ເຂດປະສົບໄພພິບັດ ຕາມການສະເໜີ ຂອງ ຄະນະກຳມະການປ້ອງກັນ ແລະ ຄວບຄຸມໄພພິບັດ ຂັ້ນສູນກາງ.

11). ການປະກາດຍົກເລີກເຂດປະສົບໄພພິບັດ

ລັດຖະບານ ຫຼື ອົງການປົກຄອງທ້ອງຖິ່ນ ປະກາດຍົກເລີກເຂດປະສົບໄພພິບັດ ຕາມຄວາມຮັບຜິດຊອບຂອງຕົນ ພາຍຫຼັງສະພາບເຫດການໄພພິບັດໄດ້ສະຫງົບລົງ ຕາມການສະເໜີ ຂອງ ຄະນະກຳມະການປ້ອງກັນ ແລະ ຄວບຄຸມ ໄພພິບັດ ທີ່ກ່ຽວຂ້ອງ.

12). ມາດຕະການຄວບຄຸມໄພພິບັດ

ໃນກໍລະນີ ໄພພິບັດທຳມະຊາດເກີດຂຶ້ນ ຄະນະກຳມະການປ້ອງກັນ ແລະ ຄວບຄຸມໄພພິບັດ ທີ່ກ່ຽວຂ້ອງ ປະສານສົມທົບ ກັບອົງການປົກຄອງທ້ອງຖິ່ນ ບ່ອນເກີດໄພພິບັດ, ຂະແໜງການ ແລະ ທຸກພາກສ່ວນ ຄົ້ນຄວ້ານຳໃຊ້ ວິທີການ ແລະ ມາດຕະການ ຄວບຄຸມໄພພິບັດ ພ້ອມທັງປຸກລະດົມປະຊາຊົນ ແລະ ອົງການຈັດຕັ້ງ ປະກອບສ່ວນດ້ານ ສະຕິປັນຍາ, ແຮງງານ, ທຶນຮອນ, ພາຫະນະ, ອຸປະກອນທີ່ຈຳເປັນ ເພື່ອຫຼຸດຜ່ອນຜົນກະທົບຈາກໄພພິບັດ ດັ່ງກ່າວ.

ໃນກໍລະນີ ໄພພິບັດທີ່ເກີດຈາກມະນຸດສ້າງຂຶ້ນ ເປັນຕົ້ນ ສານເຄມີຮົ່ວໄຫຼ, ດິນເຊາະເຈື່ອນ, ນໍ້າຖ້ວມ, ນໍ້າຫຼັງ ຈາກການດໍາເນີນໂຄງການລົງທຶນ ຫຼື ກິດຈະການໃດໜຶ່ງ ຜູ້ພັດທະນາໂຄງການລົງທຶນ ຫຼື ຜູ້ດໍາເນີນກິດຈະການນັ້ນ ຕ້ອງ ຮັບຜິດຊອບແກ້ໄຂຕົ້ນເຫດ ແລະ ຜົນກະທົບຂອງເຫດການດັ່ງກ່າວ ພ້ອມທັງລາຍງານ ໃຫ້ລັດຖະບານ, ອົງການ ປົກຄອງທ້ອງຖິ່ນ, ຂະແໜງການ ທີ່ກ່ຽວຂ້ອງ ແລະ ແຈ້ງໃຫ້ມວນຊົນຢ່າງທັນການ.

ໃນກໍລະນີ ໄພພິບັດ ຫາກເກີດຂຶ້ນ ໃນຫຼາຍທ້ອງຖິ່ນ ພ້ອມກັນ ຄະນະກຳມະການປ້ອງກັນ ແລະ ຄວບຄຸມ ໄພພິບັດ ທີ່ກ່ຽວຂ້ອງ ສົມທົບກັບອົງການປົກຄອງທ້ອງຖິ່ນບ່ອນເກີດໄພພິບັດ, ຂະແໜງການ ແລະ ທຸກພາກສ່ວນ ຊອກຫາວິທີການ ແລະ ມາດຕະການ ເພື່ອຫຼຸດຜ່ອນຜົນກະ ທົບຢ່າງທັນການ.

4.3. ໄລຍະທີ 3: ການຟື້ນຟູຫຼັງໄພພິບັດ

ການຟື້ນຟູຫຼັງໄພພິບັດ ແມ່ນ ການປົວແປງຊີວິດການເປັນຢູ່ຂອງຜູ້ປະສົບໄພພິບັດ ແລະ ການບຸລະນະ ສ້ອມແປງ, ກໍ່ສ້າງໂຄງລ່າງພື້ນຖານ ທີ່ຖືກຜົນກະທົບ ແລະ/ຫຼື ໄດ້ຮັບຄວາມເສຍຫາຍຈາກໄພພິບັດ ຄົນສຸ່ສະພາບ ປົກກະຕິ ຫຼື ດົກວ່າເກົ່າ ຊຶ່ງຕ້ອງປະຕິບັດ ດັ່ງນີ້:

1. ການປະເມີນຄວາມຕ້ອງການຫຼັງໄພພິບັດ;
2. ການສ້າງແຜນຟື້ນຟູຫຼັງໄພພິບັດ;
3. ການດໍາເນີນການຟື້ນຟູຫຼັງໄພພິບັດ;
4. ການຕິດຕາມກວດກາຫຼັງການຟື້ນຟູ.

1). ການປະເມີນຄວາມຕ້ອງການຫຼັງໄພພິບັດ

ການປະເມີນຄວາມຕ້ອງການຫຼັງໄພພິບັດ ແມ່ນ ການຕີລາຄາລະດັບຄວາມເສຍຫາຍ ແລະ ຄວາມຕ້ອງການ ເພື່ອ ປົວແປງຊີວິດການເປັນຢູ່ ແລະ ບຸລະນະ ສ້ອມແປງ ແລະ ກໍ່ສ້າງ ໂຄງລ່າງພື້ນຖານທີ່ໄດ້ຮັບຄວາມເສຍຫາຍຈາກ ໄພພິບັດຄືນໃໝ່.

ຄະນະກຳມະການປ້ອງກັນ ແລະ ຄວບຄຸມໄພພິບັດທີ່ກ່ຽວຂ້ອງ ປະສານສົມທົບກັບ ອົງການປົກຄອງທ້ອງຖິ່ນ ບ່ອນເກີດໄພພິບັດ, ຂະແໜງການ ແລະ ທຸກພາກສ່ວນ ດໍາເນີນການປະເມີນຄວາມຕ້ອງ ການຫຼັງໄພພິບັດ ໃນການຟື້ນ ຟູ ແລະ ການຊ່ວຍເຫຼືອດ້ານຕ່າງໆ.

2). ການສ້າງແຜນຟື້ນຟູຫຼັງໄພພິບັດ

ການສ້າງແຜນຟື້ນຟູຫຼັງໄພພິບັດ ແມ່ນ ການວາງແຜນໂດຍອີງໃສ່ຜົນຂອງການປະເມີນຄວາມຕ້ອງ ການຫຼັງ ໄພພິບັດ ເພື່ອປົວແປງຊີວິດການເປັນຢູ່ ແລະ ຟື້ນຟູໂຄງລ່າງພື້ນຖານ ໃນເຂດທີ່ໄດ້ຮັບຜົນກະທົບຈາກໄພພິບັດ.

ຄະນະກຳມະການປ້ອງກັນ ແລະ ຄວບຄຸມໄພພິບັດ ຂຶ້ນແຂວງ ປະສານສົມທົບກັບອົງການປົກຄອງທ້ອງຖິ່ນ ບ່ອນເກີດໄພພິບັດ ແລະ ທຸກພາກສ່ວນທີ່ກ່ຽວຂ້ອງ ສ້າງແຜນຟື້ນຟູຫຼັງໄພພິບັດ ເພື່ອສະເໜີໃຫ້ອົງການປົກຄອງຂັ້ນ ແຂວງນຳເຂົ້າແຜນພັດທະນາເສດຖະກິດ-ສັງຄົມ ແລະ ແຜນງົບປະມານປະຈຳປີ ແລ້ວນຳສະເໜີ ສະພາປະຊາຊົນ ຂັ້ນ ແຂວງ ພິຈາລະນາຮັບຮອງ.

ໃນກໍລະນີໄພພິບັດກວມເອົາຫຼາຍແຂວງ ຫຼື ເກີດໄພພິບັດຮ້າຍແຮງ ຄະນະກຳມະການປ້ອງກັນ ແລະ ຄວບຄຸມໄພພິບັດ ຂັ້ນສູນກາງ ປະສານສົມທົບກັບກະຊວງ, ອົງການ ແລະ ອົງການປົກຄອງທ້ອງຖິ່ນທີ່ກ່ຽວຂ້ອງ ສ້າງແຜນພື້ນຟູ ເພື່ອສະເໜີລັດຖະບານ ແລ້ວນຳສະເໜີຕໍ່ຄະນະປະຈຳສະພາແຫ່ງຊາດ ພິຈາລະນາຮັບຮອງ.

3). ການດຳເນີນການພື້ນຟູຫຼັງໄພພິບັດ

ອົງການປົກຄອງທ້ອງຖິ່ນ ບ່ອນເກີດໄພພິບັດ ເປັນເຈົ້າການໃນການຈັດຕັ້ງປະຕິບັດຕາມແຜນພື້ນຟູ ທີ່ຖືກຮັບຮອງແລ້ວນັ້ນ ໂດຍປະສານສົມທົບກັບຂະແໜງການ ແລະ ທຸກພາກສ່ວນທີ່ກ່ຽວຂ້ອງ.

ບຸກຄົນ, ນິຕິບຸກຄົນ ຫຼື ການຈັດຕັ້ງທີ່ດຳເນີນການຜະລິດ, ທຸລະກິດ, ການບໍລິການ ຫຼື ກິດຈະການໃດໜຶ່ງ ທີ່ກໍ່ໃຫ້ເກີດໄພພິບັດ ຕ້ອງຮັບຜິດຊອບ ແກ້ໄຂ, ພື້ນຟູໂຄງລ່າງພື້ນຖານ ເປັນຕົ້ນ ບ່ອນທຳການຜະລິດ, ບ່ອນຢູ່ອາໄສ, ມໍລະດົກທາງດ້ານວັດທະນະທຳ, ສະຖານທີ່ປະຫວັດສາດ ແລະ ວັດຖຸບູຮານ ທີ່ຖືກທຳລາຍ ພ້ອມທັງ ຊົດເຊີຍຄ່າ ເສຍຫາຍໃຫ້ຜູ້ປະສົບໄພພິບັດ ພາຍໃຕ້ການ ຕິດຕາມ ກວດກາ ຂອງຄະນະກຳມະການຄຸ້ມຄອງໄພພິບັດ ທີ່ກ່ຽວ ຂ້ອງ.

4). ການຕິດຕາມກວດກາຫຼັງການພື້ນຟູ

ຄະນະກຳມະການປ້ອງກັນ ແລະ ຄວບຄຸມໄພພິບັດ ຂັ້ນແຂວງ ແລະ ຂັ້ນເມືອງ ເປັນເຈົ້າການ ຕິດຕາມ ກວດກາ ແລະ ປະ ເມີນ ການຈັດຕັ້ງປະຕິບັດແຜນພື້ນຟູຫຼັງໄພພິບັດ ໂດຍປະສານສົມທົບກັບອົງການປົກຄອງທ້ອງຖິ່ນບ່ອນເກີດໄພພິບັດ, ຂະແໜງການ ແລະ ທຸກ ພາກສ່ວນ ແລ້ວລາຍງານຕໍ່ອົງການປົກຄອງ ຂັ້ນແຂວງ.

ໃນກໍລະນີເກີດໄພພິບັດ ກວມເອົາຫຼາຍແຂວງ ຫຼື ເກີດໄພພິບັດຮ້າຍແຮງ ຄະນະກຳມະການປ້ອງກັນ ແລະ ຄວບຄຸມໄພພິບັດ ຂັ້ນສູນກາງ ເປັນເຈົ້າການຕິດຕາມ ກວດກາ ແລະ ປະເມີນ ການຈັດຕັ້ງປະຕິບັດແຜນພື້ນຟູຫຼັງໄພພິບັດ ໂດຍປະສານສົມທົບກັບກະຊວງ, ອົງການ ແລະ ອົງ ການປົກຄອງຂັ້ນແຂວງ ແລ້ວລາຍງານຕໍ່ລັດຖະບານ.

5. ການຄຸ້ມຄອງ ແລະ ການປະສານງານໂດຍລວມ

ລັດຖະບານຊີ້ນຳ ນຳພາ ແລະ ປະສານງານບັນດາກິດຈະກຳການກຽມຄວາມພ້ອມ ແລະ ປະຕິບັດໃຫ້ການຊ່ວຍເຫຼືອແກ້ໄຂໄພພິບັດສຸກເສີນ ໂດຍຜ່ານຄະນະກຳມະການປ້ອງກັນ ແລະ ຄຸ້ມຄອງໄພພິບັດຂັ້ນເມືອງ, ແຂວງ ແລະ ສູນກາງ.

ກົມສັງຄົມສົງເຄາະ ໃນນາມກອງເລຂາ ຄະນະກຳມະການປ້ອງກັນ ແລະ ຄວບຄຸມໄພພິບັດແຫ່ງຊາດ ເປັນໃຈກາງປະສານສົມທົບກັບ ບັນດາກະຊວງ, ອົງການທຽບເທົ່າຂັ້ນສູນກາງ ແລະ ອົງການປົກຄອງທ້ອງຖິ່ນ ຂັ້ນຕ່າງໆ ແລະ ສາກົນ ໃນການຄົ້ນຄວ້າ, ຜັນຂະຫຍາຍ ແລະ ຈັດຕັ້ງປະຕິບັດ ຕອບໂຕ້ ແລະ ແກ້ໄຂຜົນຮ້າຍຈາກໄພພິບັດ ທີ່ມີຕໍ່ຊັບສິນ ແລະ ຊີວິດ ຂອງປະຊາຊົນ ໃນຂອບເຂດທົ່ວປະເທດ.

ບົດບາດ ແລະ ໜ້າທີ່ຂອງ ກອງເລຂາ ຄພຊ ລວມມີດັ່ງລຸ່ມນີ້:

- ກອງເລຂາ ຄພຊ, ກົມສັງຄົມສົງເຄາະ ເປັນເສນາທິການ ໃຫ້ແກ່ ຄະນະກຳມະການປ້ອງກັນ ແລະ ຄວບຄຸມໄພພິບັດແຫ່ງຊາດ ໃນການປ້ອງກັນ ແລະ ຄວບຄຸມໄພພິບັດ ທັງໄລຍະກຽມພ້ອມກ່ອນເກີດ, ໄລຍະຕອບໂຕ້ສຸກເສີນ ແລະ ໄລຍະພື້ນຟູປົວແປງພາຍຫຼັງເຫດການໄພພິບັດ;

- ເປັນໃຈກາງປະສານງານກັບພາກສ່ວນຕ່າງໆ ທັງພາຍໃນ ແລະ ຕ່າງປະເທດ ໃນວຽກງານປ້ອງກັນ ແລະ ຄວບຄຸມໄພພິບັດ, ໂດຍສະເພາະ ບັນດາກະຊວງ ແລະ ອົງການຈັດຕັ້ງທີ່ກ່ຽວຂ້ອງ ແລະ ບັນດາສາຍຕັ້ງຂອງຕົນ ໃນຂັ້ນ ທ້ອງຖິ່ນ ເພື່ອຈັດຕັ້ງປະຕິບັດບັນດາມາດຕະການ ໃນການກຽມພ້ອມ, ການຕອບໂຕ້ສຸກເສີນ, ການປ້ອງກັນ ແລະ ການ ຫຼຸດຜ່ອນຄວາມສ່ຽງໄພພິບັດ;

- ຮຽກປະຊຸມຂັ້ນວິຊາການ ໃນຄະນະຈຸດປະສານງານຊ່ວຍວຽກ ຂອງ ຄພຊ ໃນເວລາເກີດໄພພິບັດສຸກເສີນ ເພື່ອຄົ້ນຄວ້າ ສັງລວມ ແລະ ສະເໜີມາດຕະການປະຕິບັດໃຫ້ການຊ່ວຍເຫຼືອສຸກເສີນ;

- ປະສານງານ ເພື່ອສະໜອງຂໍ້ມູນ-ຂ່າວສານ ແລະ ເຕືອນໄພລ່ວງໜ້າ ກ່ຽວກັບ ໄພພິບັດຕ່າງໆ ທີ່ອາດເກີດ ຂຶ້ນ;

- ປະຈຳການ 24 ຊົ່ວໂມງ ເມື່ອມີການເຕືອນໄພພິບັດທີ່ອາດເກີດຂຶ້ນ ເພື່ອຕິດຕາມສະພາບການຜັນແປເປົ້າ ລະວັງໄພອັນຕະລາຍຢ່າງໃກ້ຊິດ ແລະ ນຳສະເໜີວິທີການຕອບໂຕ້ ແລະ ແກ້ໄຂ ໃຫ້ທັນການ;

- ເປັນຈຸດໃຈກາງປະສານງານກັບພາກສ່ວນທີ່ເປັນຄູ່ຮ່ວມງານສາກົນ ແລະ ພາກພື້ນ ເປັນຕົ້ນ ອົງການ ສປຊ ເພື່ອຍຸດທະສາດຫຼຸດຜ່ອນໄພພິບັດສາກົນ, ຄະນະກຳມະການຄຸ້ມຄອງໄພພິບັດອາຊຽນ ແລະ ອື່ນໆ.

ສ່ວນພາລະບົດ ແລະ ໜ້າທີ່ ຂອງ ບັນດາສະມາຊິກຄະນະ ຄພຊ ແມ່ນ ໄດ້ກຳນົດລະອຽດໃນຂໍ້ຕົກຂອງ ປະທານ ຄພຊ ກ່ຽວກັບ ການແບ່ງຄວາມຮັບຜິດຊອບ ຂອງ ຄະນະກຳມະການປ້ອງກັນ ແລະ ຄວບຄຸມໄພພິບັດ ໄພພິບັດ (ຄພຊ) ສະບັບເລກທີ2737/ຮສສ ລົງວັນທີ 30 ມິຖຸນາ 2018.

6. ທ່າແຮງ ແລະ ການກຽມຄວາມພ້ອມໃນແຕ່ລະດ້ານ

ທ່າແຮງ ແລະ ຄວາມຕ້ອງການໃນແຕ່ລະດ້ານ ທີ່ໄດ້ກຳນົດຢູ່ໃນແຜນການສະບັບນີ້ ແມ່ນ ໄດ້ສັງລວມບັນດາ ໜ້າວຽກ, ທ່າແຮງ ແລະ ຄວາມຕ້ອງການ ເພື່ອຮັບໃຊ້ເຂົ້າໃນການຕອບໂຕ້ເຫດການໄພພິບັດ, ຊຶ່ງລວມມີທ່າແຮງ ແລະ ຄວາມພ້ອມຂອງບັນດາຂະແໜງການທີ່ກ່ຽວຂ້ອງ, ສະແດງອອກຢູ່ໃນຕາຕະລາງລຸ່ມນີ້:

ລ/ດ	ພາກສ່ວນ	ທ່າແຮງ/ຊັບພະຍາກອນ	ບ່ອນເກັບມ້ຽນ	ຜູ້ຮັບຜິດຊອບ/ຜູ້ປະສານງານ
	ກະຊວງ ແຮງງານ ແລະ ສະຫວັດດີການສັງຄົມ	- ງົບປະມານສິກເຄາະ ປີ 2019 ຈຳນວນ 300,000,000 ກີບ - ກອງທຶນນ້ຳມັນ ສາມາດນຳໃຊ້ໄດ້ສະເພາະຊື້ນ້ຳມັນ ສຳ ລັບພາຫະນະ, ອຸປະກອນ ອື່ນໆໃນການຕອບໂຕ້ ສຸກເສີນສະເພາະ ປີ 2019 ມີຈຳນວນ 1,000,000,000 ກີບ; - ຄັງແຮເຂົ້າອາຊຽນ+3 ຈຳ ນວນ 500 ໂຕນ ສປປ ລາວ ເປັນເຈົ້າພາບເກັບຮັກສາ	- ຢູ່ຄັງເງິນແຫ່ງ ຊາດ - ຢູ່ຄັງເງິນແຫ່ງ ຊາດ(ສະພາໄດ້ ຮັບຮອງແລ້ວ) - ສາງຫຼັກ 17 ກະຊວງ ຮສສ	ພະແນກ ສິງເຄາະ ແລະ ພັດທະນາ ພະແນກສິງເຄາະ ແລະ ພັດທະນາ ແລະ WFP

1		<p>- ວັດຖຸອຸປະກອນເຊັ່ນ: ເຫຼັກຕະປຸຕອກໄມ້, ເຫຼັກຕະປຸຕອກສັງກະສີ, ເຄື່ອງໃຊ້ໃນຄົວເຮືອນ, ເຕັ້ນສຳລັບທີ່ພັກອາໄສ 800 ກ່ວາເຕັ້ນ, ພາຫະນະໃນການຂົນສົ່ງຈຳນວນ 4 ຄັນ, ລົດສະແຕັກ ສິ່ງນ້ຳ 2 ຄັນ, ຈັກປັ່ນໄຟຟ້າ (ໃຊ້ສຳລັບໃຫ້ແສງສະຫວ່າງ) 9 ເຄື່ອງ, ເສື້ອຊຸຊິບ 60 ຜືນ, ເຮືອກູ້ໄພ ຈຳນວນ 7 ລຳ, ເຮືອຢາງ ບໍ່ມີຈັກ 42 ລຳ, ລົດກະບະ 4 ຄັນ.</p> <p>- ມີທີມງານ ປະເມີນຜົນສຸກເສີນ ລົງເກັບກຳຂໍ້ມູນ ປະເມີນຄວາມຕ້ອງການອັນຮີບດ່ວນໃນເຂດທີ່ຖືກກະທົບຈາກໄພພິບັດ ເພື່ອໃຫ້ການຊ່ວຍເຫຼືອໃຫ້ທັນສະພາບການ.</p>	<p>- ສາງຫຼັກ 17 ກະຊວງ ຮສສ</p>	
2	ກະຊວງການເງິນ	<ol style="list-style-type: none"> ເງິນຄັງສະສົມແຫ່ງລັດ 756 ຕື້ກີບ; ເຂົ້າສານຈ້າວ (ຄັງແຮເຂົ້າສຸກເສີນ ພັນທະອາຊຽນ+3 ຂອງລັດຖະບານລາວ) ຈຳນວນ 2.221,40 ໂຕນ; ເຂົ້າສານໜຽວ 1.738 ໂຕນ; ນ້ຳມັນສະສົມແຫ່ງລັດ 10 ລ້ານລິດ (ນ້ຳມັນກາຊວນ 8 ລ້ານລິດ, ແອັດຊັງ 2 ລ້ານລິດ); ຄັງແຮລັດຖະບານ. 	<ol style="list-style-type: none"> ຄັງເງິນແຫ່ງຊາດ; ເຂົ້າສານຈ້າວ ຢູ່ນະຄອນຫຼວງວຽງຈັນ; ເຂົ້າສານໜຽວ ຢູ່ແຂວງຈຳປາສັກ ນ້ຳມັນສະສົມ ຢູ່ນະຄອນຫຼວງວຽງຈັນ, ແຂວງຈຳປາສັກ ແລະ ແຂວງອັດຕະປື. 	<p>- ຄັງສະສົມແຫ່ງລັດ ແມ່ນກົມສະສົມແຫ່ງລັດ ເປັນຜູ້ຄຸ້ມຄອງ;</p> <p>- ຄັງແຮລັດຖະບານ ແມ່ນກົມງົບປະມານແຫ່ງລັດ ເປັນຜູ້ຄຸ້ມຄອງ.</p>
3	ກະຊວງສາທາລະນະສຸກ	<ol style="list-style-type: none"> ທີມແພດສຸກເສີນ: <ul style="list-style-type: none"> ໂຮງໝໍສູນກາງ (ໂຮງໝໍມະໂຫສິດ, ໂຮງໝໍມິດຕະພາບ, ໂຮງໝໍເຊດຖາທິລາດ, ໂຮງໝໍແມ່ ແລະ ເດັກແດງ, ໂຮງໝໍເດັກ); ໂຮງໝໍແຂວງ ໃນ 17 ແຂວງ ທົ່ວປະເທດ; ໂຮງໝໍເມືອງ ໃນທົ່ວປະເທດ; ສຸກສາລາ ໃນທົ່ວປະເທດ; ພາກເອກະຊົນ: ໂຮງໝໍເອກະຊົນ ແລະ ຫ້ອງກວດພະຍາດເອກະຊົນ (ຍັງບໍ່ທັນມີການເຄື່ອນໄຫວຮ່ວມກັບຄະນະກຳມະການ ປ້ອງກັນ ແລະ ຄວບຄຸມໄພພິບັດ ກະຊວງສາທາລະນະສຸກ). ດ້ານຢາ ແລະ ອຸປະກອນການແພດ: 	ກະຊວງສາທາລະນະສຸກ	

		<p>- ກຽມພ້ອມດ້ານຢາ ໂດຍໂອນເງິນ ຈຳນວນໜຶ່ງແຮ ໄວ້ຢູ່ ໂຮງງານຜະລິດຢາ ເລກ 2 ແລະ ເລກ 3;</p> <p>3. ລະບົບສາງ (Logistic):</p> <p>- ລະບົບສາງຢາມີ 2 ປະເພດຄື: ປະເພດສາງ ອາຫານ ແລະຢາແຂວງ ແລະ ໂຮງໝໍແຂວງ;</p> <p>- ສາງອາຫານ ແລະຢາ ມີ 17 ແຂວງ</p> <p>- ສາງໂຮງໝໍ ມີ 17 ແຂວງ</p> <p>- ໂຮງໝໍສູນກາງ ມີ 4 ແຫ່ງ</p> <p>- ສູນກາງ (ນະຄອນຫຼວງວຽງຈັນ) ສາງສູນກາງຊຽງ ດາ.</p> <p>- ສາງພາລາທິການປະຈຳພາກ ມີ 02 ພາກ ມີ 04 ແຂວງ ຄື: ພາກເໜືອ: ແຂວງອຸດົມໄຊ, ແຂວງຫຼວງ ພະບາງ; ແລະ ສາງຢູ່ ພາກໃຕ້: ແຂວງສະຫວັນນະ ເຂດ ແລະ ແຂວງຈຳປາສັກ.</p> <p>4. ດ້ານພາຫານະ:</p> <p>- ລົດແພດຂົນສົ່ງຄົນເຈັບຊະນິດພິເສດ (Advance Ambulance) ມີ 03 ຄັນ (02 ຄັນ ປະຈຳຢູ່ ຫ້ອງການກະຊວງສາທາລະນະສຸກ, ແລະ 01 ຄັນ ໄດ້ມອບໃຫ້ພະແນກສາທາລະນະສຸກແຂວງເຊ ກອງ);</p> <p>- ລົດແພດຂົນສົ່ງຄົນເຈັບ ຊະນິດທຳມະດາ (Basic Ambulance) ມີ 17 ຄັນແມ່ນປະຈຳຢູ່ ພະແນກ ສາທາລະນະສຸກ 17 ແຂວງ</p> <p>- ລົດຕິດເຄື່ອງກອງນ້ຳສະອາດ 6 ຄັນ;</p> <p>- ລົດບັນທຸກຕົ້ມນ້ຳສະອາດ 20 ຄັນ.</p>		
4	ກະຊວງ ບ້ອງກັນຄວາມ ສະຫງົບ	<p>ດ້ານກຳລັງ:</p> <p>- ກຳລັງສຳຮອງຢູ່ສູນກາງ ຈຳນວນ 2.000 ສະຫາຍ;</p> <p>- ກຳລັງຂອງ ປກສ ແຂວງ 619 ສະຫາຍ;</p> <p>- ກຳລັງຂອງ ປກສ ເມືອງ 80 ສະຫາຍ</p> <p>ດ້ານພາຫະນະ ແລະ ອຸປະກອນຂອງສູນກາງ:</p> <p>- ເຮືອລາດຕະເວນ 1 ລາ</p> <p>- ລົດບັນທຸກ 15 ຄັນ</p> <p>- ເຮືອກູ້ໄພ 06 ລຳ</p> <p>- ລົດມອດໄຟ 15 ຄັນ</p> <p>- ລົດກູ້ໄພ 03 ຄັນ</p>	ກະຊວງ ບ້ອງກັນ ຄວາມສະຫງົບ	

		<ul style="list-style-type: none"> - ຈັກໄຟຟ້າ 02 ເຄື່ອງ - ຈັກຕັດໄມ້ 02 ເຄື່ອງ - ໜາວິຊາສະເພາະ 06 ໂຕ - ລົດແພດ 02 ຄັນ <p>ປກສ ແຂວງສະຫວັນນະເຂດ</p> <ul style="list-style-type: none"> - ລົດມອດໄຟ 02 ຄັນ - ລົດກູ້ໄພ 01 ຄັນ - ເຮືອກູ້ໄພ 02 ລຳ - ລົດບັນທຸກ 04 ຄັນ - ລົດກະບະ 13 ຄັນ - ລົດຈັກ 02 ຕັນ - ຈັກປັ່ນໄຟຟ້າ 01 ເຄື່ອງ - ເຕົ້ນ 50 ຫຼັງ - ຕຽງນອນ 218 ໜ່ວຍ - ເຄື່ອງຕິດຕໍ່ສື່ສານ 15 ໜ່ວຍ 		
5	ກະຊວງ ປ້ອງກັນ ປະເທດ	<p>1. ການຈັດຕັ້ງ,ນຳໃຊ້ກຳລັງ</p> <ul style="list-style-type: none"> - ປະຕິບັດຕາມພາລະບົດບາດ ແລະ ໜ້າທີ່ຂອງກະຊວງປ້ອງກັນປະເທດ, ໄພພິບັດເກີດຂຶ້ນຢູ່ທ້ອງຖິ່ນໃດແມ່ນນຳໃຊ້ກຳລັງທະຫານທີ່ຕັ້ງຢູ່ທ້ອງຖິ່ນນັ້ນສົມທົບກັບກຳລັງ ປກສ, ອານາດການປົກຄອງທ້ອງຖິ່ນ ແລະ ຂະແໜງ ການຕ່າງໆເຂົ້າໄປຊ່ວຍເຫຼືອ ແລະແກ້ໄຂສຸກເສີນໂດຍບໍ່ລໍ ຖ້າຄຳສັ່ງຂອງຂັ້ນເທິງ. ໃນກໍລະນີໄພພິບັດຮ້າຍແຮງ, ແກ່ຍາວເໜືອຄວາມສາມາດຂອງກົມກອງຢູ່ທ້ອງຖິ່ນຈະຮັບມືໄດ້. ກົມໃຫຍ່ເສນາທິການ ຈະຈັດຕັ້ງກຳລັງຂອງບັນດາກົມ ກອງກຳລັງກອງກຽມຂອງກະຊວງໄປຊ່ວຍໝູນ. - ຈັດຕັ້ງບັນດາກົມກອງ, ເຫຼົ່າຮີບວິຊາສະເພາະກຽມພ້ອມເພື່ອປະຕິບັດໜ້າທີ່ຕາມຄຳສັ່ງຂອງກະຊວງ. <p>2. ການຈັດຕັ້ງຊີ້ນຳບັນຊາຕາມສາຍຕັ້ງ.</p> <ul style="list-style-type: none"> - ຂັ້ນກະຊວງ: ຫົວໜ້າກົມໃຫຍ່ເສນາທິການບັນຊາລວມໃນທົ່ວປະເທດ ໂດຍພາຍໃຕ້ການຊີ້ນຳຂອງທ່ານລັດຖະມົນຕີກະຊວງປ້ອງກັນປະເທດ. 	ກະຊວງ ປ້ອງກັນ ປະເທດ	

		<p>-ຂັ້ນກອງພົນ; ກອງພັນໃຫຍ່: ຫົວໜ້າກອງພົນ ແລະ ຫົວໜ້າກອງພັນໃຫຍ່ ບັນຊາໂດຍກົງ.</p> <p>-ຂັ້ນກອງບັນຊາການແຂວງ: ຫົວໜ້າກອງບັນຊາການ ທະຫານແຂວງບັນຊາໂດຍກົງ.</p> <p>ສູນບັນຊາການ</p> <p>- ສູນບັນຊາຂອງກະຊວງ: ຢູ່ໂພນເຄັງ ບັນຊາການທົ່ວ ປະເທດ.</p> <p>- ສູນບັນຊາພາກສະໜາມ: ບັນຊາກຳລັງທີ່ເຮັດໜ້າ ທີ່ຢູ່ໃນພື້ນທີ່ເກີດໄພພິບັດ.</p> <p>3. ດ້ານວຽກງານຮັບປະກັນ.</p> <p>- ກົມເສນາພາລາ, ກົມເສນາເຕັກນິກ ເປັນໃຈ ກາງ ເຮັດວຽກງານຮັບປະກັນໃຫ້ກະຊວງ.</p> <p>- ຄະນະປະສານງານຂອງກະຊວງເປັນຜູ້ຊ່ວຍໃນ ການຈັດຕັ້ງປະສານ ສົມທົບກັບພາກສ່ວນຕ່າງໆຢູ່ຂັ້ນ ສູນກາງ ແລະ ທ້ອງຖິ່ນ.</p> <p>4. ພາຫະນະ ແລະ ອຸປະກອນ:</p> <ul style="list-style-type: none"> - ເຮືອລາດຕະເວນ ພ້ອມລໍ້ແກ່ 9 ລຳ; - ເຮືອກູ້ໄພ 39 ລຳ (ເຮືອທ້ອງແບນ 23 ລຳ, ເຮືອສຸບລິມ 10 ລຳ, ເຮືອລູຍນ້ຳລູຍ ຕິມ 2 ລຳ) - ຊຸດອຸປະກອນກູ້ໄພ 5 ຊຸດ; - ລົດກະບະ 1 ຄັນ; - ເຄື່ອງວິທະຍຸສື່ສານ 1ຊຸດ (ແມ່ 1 ໜ່ວຍ, ໂຟນີ 30 ໜ່ວຍ). - ລົດກູ້ໄພປະກອບອຸປະກອນຄົບຊຸດ 1 ຄັນ; - ລົດຂົນສົ່ງຄົນເຈັບພ້ອມອຸປະກອນຄົບ ຊຸດ 1 ຄັນ; - ລົດຂົນສົ່ງ (ອີງຕາມຄວາມຕ້ອງການ); - ຍົນຂົນສົ່ງ (ອີງຕາມຄວາມຕ້ອງການ); - ຍົນປົກ (ອີງຕາມຄວາມຕ້ອງການ); - ລົດກອງນໍ້າສະອາດ 02 ຄັນ; - ລົດຂົນສົ່ງນໍ້າ 02 ຄັນ; 		
--	--	---	--	--

		- ຊຸດລົບລ້າງທາດຜິດເຄມີ 2 ຊຸດ.		
6	ກະຊວງກະສິກໍາ ແລະ ປ່າໄມ້	<ul style="list-style-type: none"> - ຈັກປໍ້ານໍ້າຕິດກັບລົດ 7 ຄັນ; - ຈັກປໍ້ານໍ້າຂະໜາດ 65 ແຮງມ້າ ຕິດລໍ້ເຄື່ອນ ທີ່ 30 ເຄື່ອງ; - ຈັກປໍ້ານໍ້າຂະໜາດ 5 ແຮງມ້າ 60 ເຄື່ອງ. - ປະສານສົມທົບກັບ ບັນດາ ຂະແໜງການ ແລະ ອົງການ ປົກຄອງທ້ອງຖິ່ນ ເພື່ອກຽມພ້ອມ ຕອບ ໄດ້ ກັບສະພາບ ການປ່ຽນແປງ ດິນຟ້າອາກາດ ທີ່ ນັບມື້ນັບຖີ່ຂຶ້ນ ທີ່ເປັນໄພຂົ່ມຂູ່ ຕໍ່ກັບ ການ ຜະລິດ ໂດຍສະເພາະ ບັນຫາ ການລະບາດ ຂອງ ຕັກກະແຕນຝຸງ ທີ່ເກີດ ຂຶ້ນຢູ່ ແຂວງ ພາກເໜືອ. - ພ້ອມນີ້, ກໍ່ກຽມພ້ອມ ການປ້ອງກັນ ພະຍາດສັດ ຕາມລະດູການ ແລະ ກໍ່ເອົາໃຈໃສ່ ເຝົ້າລະວັງ ຕິດຕາມ ສະພາບ ແຫ່ງແລ້ງ-ນໍ້າຖ້ວມຂັງ ເພື່ອ ກຽມພ້ອມ ລາຍງານ ແນໃສ່ແກ້ໄຂ ໃຫ້ທັນ ສະພາບການ. - ພັດທະນາ ລະບົບ ການພະຍາກອນ ການ ປ່ຽນແປງ ດ້ານດິນຟ້າອາກາດ ທີ່ຈະກະທົບໃສ່ ການຜະລິດ ກະສິກໍາ ແລະ ປ່າໄມ້ ໝາຍວ່າ ຫັນ ລະບົບການພະຍາກອນ ໄປສູ່ທັນສະໄໝ. - ສຸມໃສ່ການຈັດຕັ້ງປະຕິບັດ ມາດຕະການ ດ້ານ ວຽກງານຊົນລະປະທານ ໃນຕໍ່ໜ້າ ຄື: <ul style="list-style-type: none"> (1) ນໍາສົ່ງຈັກສູບນໍ້າເຄື່ອນທີ່ຂະໜາດ 57 ແຮງມ້າ ລົງແກ້ໄຂສູບນໍ້າຫົດເນື້ອທີ່ນໍາໂຄງການທີ່ລະບົບ ຄອງເໜືອງຂາດ ແລະ ບໍ່ສາມາດສົ່ງນໍ້າເຂົ້າເຖິງ ເນື້ອທີ່ການຜະລິດໄດ້ (2) ນໍາໃຊ້ທໍ່ຢາງດໍາ HDPE, ທໍ່ພລາສຕິກ PVC ເພື່ອເຊື່ອມຕໍ່ແກ້ໄຂຈຸດທີ່ມີຄອງເໜືອງຂາດໃຫ້ ສາມາດຫົດເນື້ອທີ່ນໍາໄດ້ (3) ສຸມພື້ນຟູສ້ອມແປງລະບົບຊົນລະປະທານທີ່ ເປ່ເພເສຍຫາຍເຊັ່ນ: ລະບົບຄູກັນນໍ້າ, ຝາຍນໍ້າລິ້ນ, ຈັກສູບນໍ້າ, ອ່າງເກັບນໍ້າ ແລະ ປະຕູນໍ້າຕ່າງໆທີ່ມີ ແລ້ວ ແລະ ຈຸດທີ່ຍັງບໍ່ທັນມີ ເພື່ອສໍາຫຼວດອອກ ແບບ ແລະ ກໍ່ສ້າງໃໝ່ຈຸດທີ່ຫຼໍ່ແຫຼ້ມທີ່ບໍ່ຮັບປະກັນ 		

		<p>ໃນການປ້ອງກັນນ້ຳຖ້ວມເຂົ້າເນື້ອທີ່ທຳການ ຜະລິດຂອງຊາວກະສິກອນ,</p> <p>(4) ເຮັດການສຶກສາ ແລະ ຄົ້ນ ຄວ້າເຂດຫຼໍ່ແຫຼ້ມ ທີ່ມີຄວາມສ່ຽງໄພພິບັດ ເພື່ອວາງມາດຕະການ ປ້ອງກັນ ແລະ ຫຼຸດຜ່ອນຜົນກະທົບທີ່ອາດຈະເກີດ ຂຶ້ນເປັນຕົ້ນຢູ່ບັນແຂວງ 7 ທົ່ງພຽງ, ທົ່ງພຽງກາງ ແລະ ທົ່ງພຽງນ້ອຍ ທີ່ມັກເກີດໄພນ້ຳຖ້ວມ, ນ້ຳປ່າ ໄຊ ແລະ ດົນເຈື່ອນ,</p> <p>(5) ສຳຫຼວດຄືນບັນດາປະຕູຄວບຄຸມນ້ຳ ທີ່ເປ່ເພ ແລະ ຍົກຍ້າຍອອກນັ້ນ ໃຫ້ສາມາດນຳໃຊ້ ແລະ ປ້ອງກັນອຸທິກກະໄພທີ່ເກີດຂຶ້ນໄດ້ ພ້ອມກັນນັ້ນກໍ ຈະດຳເນີນການວາງແຜນ ກໍ່ສ້າງປະຕູນ້ຳ ແລະ ຄູ ປ້ອງກັນນ້ຳຖ້ວມ ໃນຈຸດທີ່ເຫັນວ່າຫຼໍ່ແຫຼ້ມ ເພື່ອ ປ້ອງກັນພື້ນທີ່ການຜະລິດ ທີ່ຢູ່ອາໃສຂອງ ປະຊາຊົນບັນດາເຜົ່າໃນທົ່ວປະເທດ ພາຍຫຼັງນ້ຳລົງ (6) ວຽກງານຄຸ້ມຄອງບໍລິຫານຈັດການນ້ຳ ຈະ ປະສານສົມທົບກັບ ກະຊວງພະລັງງານ ແລະ ບໍ່ ແຮ່, ພາກສ່ວນຮັບຜິດຊອບບັນດາເຂື່ອນໄຟຟ້າ ຕ່າງໆ ໃນທົ່ວປະເທດ ເພື່ອເກັບກຳຂໍ້ມູນໃນການ ຄຸ້ມຄອງບໍລິຫານຈັດການນ້ຳ ປ່ອຍ ນອອກຈາກ ອ່າງ ເກັບນ້ຳໃນລະດູຝົນ ເພື່ອແຈ້ງເຕືອນໃຫ້ ບັນດາຂະແໜງຊົນລະປະທານກະກຽມປ້ອງກັນ ແລະ ຮັບມືບໍ່ໃຫ້ນ້ຳຖ້ວມເນື້ອທີ່ທຳການຜະລິດ ກະສິກຳ ແລະ ປະສານສົມທົບກັບບັນດາເຂື່ອນ ໄຟຟ້າ ທີ່ໂຄງການຊົນລະປະທານນຳໃຊ້ນ້ຳລຸ້ມ ເຮືອນຈັກ (ໃຕ້ເຂື່ອນ) ໃນການວາງແຜນການ ປ່ອຍນ້ຳອອກຈາກເຂື່ອນ ເພື່ອສະໜອງນ້ຳໃຫ້ແກ່ ເນື້ອທີ່ການຜະລິດລະດູແລ້ງ.</p>		
	<p>ກະຊວງ ໂຍທາທິການ ແລະ ຂົນສົ່ງ</p>	<ul style="list-style-type: none"> - ມີຜູ້ຮັບຜິດຊອບຢູ່ແຕ່ລະຕອນທາງ ໂດຍປະກອບ ມີ: ວິຊາການໂງ່ການສ້ອມແປງທາງຫລວງແຫ່ງ ຊາດ, ວິຊາການພະແນກ ຍທຂ ບັນດາແຂວງ, ນະຄອນຫລວງວຽງຈັນ, ຫ້ອງການ ຍທຂ ເມືອງ, - ມີບໍລິສັດທີ່ຮັບຜິດຊອບສ້ອມແປງເສັ້ນທາງ ທີ່ມີ ພາຫະນະ, ວັດຖຸອຸປະກອນ ເພື່ອເຝົ້າຕິດຕາມ ແ ລະ ແກ້ໄຂວຽກສຸກເສີນທີ່ອາດຈະເກີດຂຶ້ນຢູ່ແຕ່ 		

		<p>ລະຕອນທາງ ເພື່ອຮັບປະກັນການສັນຈອນຕາມທາງຫລວງແຫ່ງຊາດທາງຫລວງທ້ອງຖິ່ນ ໃຫ້ໄປມາໄດ້ຢ່າງໂລ່ງລ່ຽນ.</p> <ul style="list-style-type: none"> - ປະສານສົມທົບກັບກົມຊ່າງແສງ ກະຊວງ ປ້ອງກັນປະເທດ ໃນກໍາລະນີຈໍາເປັນ ຂໍນໍາໃຊ້ຂົວຊົ່ວຄາວ ເພື່ອແກ້ໄຂສຸກເສີນບັນດາເສັ້ນທາງ-ຂົວ ທີ່ຖືກຕັດຂາດ. - ຄໍາສັ່ງຂອງລັດຖະມົນຕີ ກະຊວງ ຍທຂ ກ່ຽວກັບການຈັດຕັ້ງຕິດຕາມ, ແກ້ໄຂ ແລະ ກວດກາ ວຽກສຸກເສີນເສັ້ນທາງຫຼວງ ຢູ່ຂອບເຂດ ທົ່ວປະເທດ ໃນລະດູຝົນ ປີ 2019. <p>ພາຫະນະ ແລະ ອຸປະກອນ:</p> <ul style="list-style-type: none"> - ລົດລາກຍາວ 1 ຄັນ; - ລົດຈັກຂະໜາດນ້ອຍ 10 ຄັນ; - ລົດຍົກ 6 ຄັນ. 		
	<p>ອົງການກາແດງລາວ</p>	<p>ດ້ານບຸກຄະລາກອນ :</p> <ul style="list-style-type: none"> - ພະນັກງານຊ່ວຍເຫຼືອບັນເທົາທຸກ ຈໍາ ນວນ = 45 ຄົນ - ຊາວໜຸ່ມອາສາສະໝັກໃນໂຮງຮຽນມໍປາຍ 5 ໂຮງຮຽນ = 100 ຄົນ - ວຽກງານສົ່ງເສີມສຸຂະພາບຊຸມຊົນ : ມີພະນັກງານ ຈໍານວນ = 40 ຄົນ; ຊາວໜຸ່ມອາສາສະໝັກ = 150 ຄົນ - ວຽກງານກູ້ໄພຕາມທ້ອງຖະໜົນ: ອາສາສະໝັກ = 88 ຄົນ - ວຽກງານຮັບປະກັນດ້ານການບໍລິ ຈາກເລືອດທີ່ປອດໄພ ແລະ ພຽງພໍ: ມີພະນັກງານ ຈໍານວນ = 150 ຄົນ;ຊາວໜຸ່ມອາສາສະໝັກ = 200 ຄົນ <p>ດ້ານພາຫານະ-ອຸປະກອນ:</p> <ul style="list-style-type: none"> - ເຕົ້ນຈານວນ 50 ຫຼັງ (4 x 6 ແມັດ); - ລົດບັນທຸກໃຫ້ນາໃຊ້ 4 ຄັນ; <p>ເຮືອ ອອກປີ້ 2 ລໍາ ;</p> <ul style="list-style-type: none"> - ເຄື່ອງຜະລິດນໍ້າຕົ້ມ 4 ເຄື່ອງ (ກໍາລັງການຜະລິດ 700 / h / ເຄື່ອງ); - ລົດກູ້ໄພ 6 ຄັນ; 		

		<ul style="list-style-type: none"> - ເຄື່ອງຊ່ວຍເຫຼືອບັນເທົາທຸກມີຈຳນວນ 500 ຊຸດ; - ເຄື່ອງນຸ່ງຫົ່ມ, ເຄື່ອງຄົວກິນ, ຜ້າຫົ່ມ ແລະ ມຸ້ງຄອບຄົວ ຢູ່ກາແດງສູນກາງ ແລະ ສາງ 500 ຖົງ; - - ມີ ງົບປະມານແຮສຸກເສີນ 80,000,000 ກີບ 		
	ສູນກາງສະຫະພັນແມ່ຍິງລາວ	<ul style="list-style-type: none"> - ມີທ່າແຮງໃນການປະສານງານເຄືອຄ່າຍ ໃນສະຖານທີ່ເຂົ້າເຖິງກຸ່ມເປົ້າໝາຍ, ສາມາດສະໜອງກິດຈະກຳພື້ນຟູສະພາບຈິດໃຈຂອງກຸ່ມເປົ້າໝາຍ, ໃຫ້ຄວາມຮູ້ກ່ຽວກັບສຸຂະສິກສາ ວິທີການພື້ນຟູພັດທະນາເສດຖະກິດເບື້ອງຕົ້ນດ້ວຍການແນະນຳ ແລະ ໃຫ້ທິດທາງກ່ຽວກັບກິດຈະກຳສ້າງອາຊີບ ເຊັ່ນ: ເສີມສວຍ, ຕັດຫຍິບ, ການຮັກສາສຸຂະພາບຂອງເພດຍິງ ແລະ ການດູແລໂພຊະນາການຂອງເດັກຕາມຄວາມເໝາະສົມ. - ເຮືອນເພື່ອນມິດ ສຳລັບແມ່ຍິງ ແລະ ເດັກຍິງ ທີ່ໄດ້ຮັບຜົນກະທົບຈາກໄພພິບັດ ແລະ ການໃຊ້ຄວາມຮຸນແຮງ ຢູ່ ສູນດົງບາກ ແລະ ສູນຫາດຍາວ, ເມືອງສະໜາມໄຊ, ແຂວງອັດຕະປື. 		
	ສູນກາງຊາວໜຸ່ມປະຊາຊົນປະຕິວັດລາວ	<ul style="list-style-type: none"> ➢ ດ້ານບຸກຄະລະກອນ - ມີຄະນະຮັບຜິດຊອບວຽກງານປ້ອງກັນ ແລະ ຄວບຄຸມໄພພິບັດຂັ້ນສູນກາງຊາວໜຸ່ມ 3 ທ່ານ, ມີກອງເລຂາ 6 ທ່ານ. - ມີຈຸດປະສານງານຂັ້ນກົມຢູ່ສູນກາງຊາວໜຸ່ມ ຈຳນວນ 18 ທ່ານ - ມີຄະນະຮັບຜິດຊອບຈຸດປະສານງານວຽກງານປ້ອງກັນແລະຄວບຄຸມໄພພິບັດຢູ່ 18ກະຊວງ, 21 ອົງການ ແລະ 18 ແຂວງ, ຈຸດລະ 3ທ່ານ ລວມເປັນ 161ຄົນ. - ມີກອງອາສາສະໝັກ ຢູ່18 ແຂວງໃນຂອບເຂດທົ່ວປະເທດຈຳນວນ 142 ກອງ ມີຈຳນວນພົນທັງໝົດ 4260ຄົນ. ➢ ດ້ານພາຫະນະ ແລະອຸປະກອນ - ຍັງເຫຼືອເຄື່ອງເປັນວັດຖຸໃນສ້າງຕີເປັນມູນຄ່າລວມ: 297,619,000 ກີບ - ປະຈຸບັນຍັງເຫຼືອເງິນທີ່ໄດ້ຈາກການລະດົມທຶນຍັງເຫຼືອ: 19,510,500 ກີບ 		

ພາກທີ III. ມາດຕະການຈັດຕັ້ງປະຕິບັດ

1. ຄະນະກຳມະການປ້ອງກັນ ແລະ ຄວບຄຸມໄພພິບັດແຕ່ລະຂັ້ນ ຕ້ອງສົມທົບແໜ້ນກັບ ບັນດາຂະແໜງການຢູ່ສູນກາງ ແລະ ທ້ອງຖິ່ນໃນຂອບເຂດທົ່ວປະເທດ ເປັນເຈົ້າການກຳນົດທິດທາງ ແລະ ແຜນການລະອຽດແຕ່ລະດ້ານ ເພື່ອຫຼຸດຜ່ອນຄວາມສ່ຽງໄພພິບັດ, ການກຽມພ້ອມ ແລະ ການຕອບໂຕ້ໃຫ້ທ່ວງທັນຕໍ່ເຫດການ;
2. ມອບໃຫ້ແຕ່ລະຂະແໜງ ດຳເນີນສ້າງແຜນກຽມພ້ອມຮັບມື ແລະ ຕອບໂຕ້ໄພພິບັດ ລະອຽດ ຂອງຂະແໜງການຕົນ ເພື່ອຈັດຕັ້ງປະຕິບັດໃນການຊ່ວຍເຫຼືອຕອບໂຕ້ສຸກເສີນ ຢ່າງທັນການ ແລະ ມີປະສິດທິຜົນສູງ.
3. ກອງເລຂາ ຄະນະກຳມະການປ້ອງກັນ ແລະ ຄວບຄຸມໄພພິບັດແຫ່ງຊາດ ເປັນໃຈກາງປະສານສົມທົບກັບພາກສ່ວນກ່ຽວຂ້ອງ ພ້ອມຕິດຕາມການຈັດຕັ້ງປະຕິບັດແຜນຂອງແຕ່ລະພາກສ່ວນ ແລະ ລາຍງານຜົນການຈັດຕັ້ງປະຕິບັດໃຫ້ຂັ້ນເທິງຊາບເປັນແຕ່ລະໄລຍະ;
4. ໃນເມື່ອໄດ້ຮັບການຊີ້ນຳຈາກຂັ້ນເທິງ ກໍ່ໃຫ້ລະດົມການຊ່ວຍເຫຼືອຈາກອົງການຈັດຕັ້ງສາກົນ ແລະ ປະເທດເພື່ອນມິດ.

ລັດຖະມົນຕີ

ປະທານ ຄະນະກຳມະການປ້ອງກັນ ແລະ ຄວບຄຸມໄພພິບັດແຫ່ງຊາດ



ປອ. ຄຳແພງ ໄຊສິມແພງ